

Observations ornithologiques de Crau

Année 2010



Synthèse des observations ornithologiques intéressantes de Crau pour l'année 2010 parvenues à la Réserve Naturelle des Coussouls de Crau ou récupérées sur internet.

Les observateurs sont cités derrière les observations. Le terme « RNCC » regroupe 9 observateurs salariés permanents ou non du CEEP « pôle Crau » : E. Becker, J. Boutin, G. Coste, E. Miller, G. Paulus, J. Renet, L. Tatin, N. Vincent-Martin & A. Wolff.

Résumé 2010

Le nombre d'espèces pour les quelles nous disposons de données est assez similaire est en légère augmentation : 204 pour 2010 contre 195 en 2009 et 191 en 2008.

Pas d'espèce mentionnée pour la première fois en Crau, cette année.

Cinq espèces le sont pour la seconde fois (Bruant lapon, bécasseau de Temminck, Hypolaïs icterine, Gorgebleue à miroir et crave à bec rouge), deux le sont pour la troisième fois (Bécasseau variable et Macreuse brune), une pour la quatrième fois (Locustelle tachetée), et une pour la cinquième fois (Combattant varié).

Treize espèces observées en 2009 n'ont pas été revues en 2010 :

Sarcelle d'été, Bruant ortolan, Bruant mélanocéphale, Pygargue à queue blanche, Goéland à bec cerclé, Mouette de Franklin, Locustelle lusciniöide, Macreuse noire, Gobemouche gris, Pouillot de Bonelli, Pouillot siffleur, Fauvette à lunettes, et Perruche callopsite.

Liste commentée des espèces d'oiseaux observée en 2010 en Crau.

PODICIPEDIDAE

- **Grèbe castagneux (*Tachybaptus ruficollis*)**

31 données.

En période de reproduction, l'espèce est notée aux étangs d'Urpar, des Aulnes, du mas Pernes, du Merle, et du Luquier (au moins 6 couples au total).

Effectif hivernal maximum : 20 ind. les 10 septembre au mas Pernes et 29 décembre à l'étang des Aulnes (RNCC).

- **Grèbe huppé (*Podiceps cristatus*)**

44 données.

En période de reproduction, l'espèce est notée à l'étang du Luquier, basse de Raillon, étang des Aulnes, et lac d'Entressen.

Des regroupements hivernaux sont notés sur les sites classiques du lac d'Entressen [max. de 87 ind. les 1^o & 18 février (T. Louvel & M. Amy *in Faune-PACA*)] et de l'étang des Aulnes [max. de 53 ind. le 17 janvier (A. Fougeroux *in Faune-PACA*)].

- **Grèbe à cou noir (*Podiceps nigricollis*)**

3 données.

En dispersion postnuptiale : 2 ind. le 23 août au lac d'Entressen (RNCC).

En hivernage : 5 ind. min. à la basse de Raillon le 11 novembre (A. Blasco *in Faune-PACA*), et 2 au lac d'Entressen le 12 décembre (A. Fougeroux *in Faune-PACA*).

PHALACROCORACIDAE

- **Grand Cormoran (*Phalacrocorax carbo*)**

76 données.

Fin d'hivernage 2009-2010 : des groupes d'oiseaux \geq 10 ind. sont notés sur les plans d'eau jusqu'à la mi-avril (max. de 49 ind. le 17 janvier (A. Fougeroux *in Faune-PACA*), puis quelques ind. encore jusqu'à la mi-mai. Aucune donnée passée cette date jusqu'à la mi-août (1 immature au lac d'Entressen noté 6 fois ensuite), puis des mouvements ont commencé à se faire observer à partir de la mi-septembre.

Maximum de 355 ind. le 17 novembre puis 345 le 15 décembre (Dénombrement au sol canards Aulnes & Dynamite – Tour du Valat), soit 20% de moins que les effectifs maximum de l'année 2009.
Cinq données d'un ou deux oiseaux exploitant le canal Centre-Crau entre le 11 février et le 15 avril (RNCC, P. Mansart *in Faune-PACA*).
Un ind. bagué avec une darvic verte non lue le 11 janvier au lac d'Entressen (plusieurs origines possibles) (RNCC).

ARDEIDAE

- **Butor étoilé (*Botaurus stellaris*)**

5 données.

Mise à part le site de reproduction classique des marais de Tenque (au moins 2 chanteurs – RNCC) :
2 ind. au lac d'Entressen le 20 janvier et 2 à l'étang des Aulnes le 10 juillet (H. Isenbrandt).

- **Blongios nain (*Ixobrychus minutus*)**

3 données.

1 ind. aux étangs d'Urpar le 21 mai (H. Isenbrandt). Première mention sur ce site.

A l'étang des Aulnes, 1 adulte en vol le 04 juillet (M. Amy *in Faune-PACA*), puis 2 (un couple) le 10 juillet (H. Isenbrandt).

Le site jadis « classique » du lac d'Entressen n'a plus fourni de donnée depuis 2001.



Blongios nain / 21 mai 2010 / Etangs d'Urpar / Photo : H. Isenbrandt

- **Bihoreau gris (*Nycticorax nycticorax*)**

6 données.

Une donnée pré-nuptiale : 1 ind. aux marais des Quatre platanes le 28 mars (G. Blanc *in Faune-PACA*).

Cinq données post-nuptiales du 04 juin au 23 août au lac d'Entressen, étangs d'Urpar, des Aulnes et marais de Gamadou avec des effectifs maximum de 3 oiseaux.

- **Crabier chevelu (*Ardeola ralloides*)**

2 données.

1 ind. le 22 avril à l'étang du mas Pernes et 1 jeune de l'année le 12 août à l'étang du Merle (RNCC).

- **Héron garde-bœufs (*Bubulcus ibis*)**

212 données.

Contacté tout au long de l'année parmi les troupeaux ou sur prairies.

Maximum de 350 ind. le 31 mars dans un troupeau de vaches du mas Rigau (A. Blasco *in Faune-PACA*). En janvier, un dortoir mixte (jusqu'à 300 ind.), avec Grands cormorans et Choucas des tours, est noté au lac d'Entressen (A. Blasco *in Faune-PACA*, N. Bazin & al. *in Obsmedit*). Pas de donnée de dortoir sur le site classique de l'étang des Aulnes cette année.

- **Aigrette garzette (*Egretta garzetta*)**

66 données.

Contactée tous les mois de l'année en petit nombre, sauf en août-septembre (une seule donnée dans cette période, le 19 septembre).

Fin d'hivernage 2009-2010 : max. de 13 ind. le 17 janvier au lac d'Entressen (A. Fougeroux *in Faune-PACA*).

Début d'hivernage 2010-2011 : max. de 18 ind. le 18 décembre au Grand Mas (A. Mansart, P. Mansart *in Faune-PACA*).

- **Grande Aigrette (*Egretta alba*)**

94 données.

Fin d'hivernage 2009-2010 : le dortoir de l'étang des Aulnes (60 ind. fin 2009) semble s'être dissolu.

Maximum noté de 8 ind. le 29 mars à l'étang du Luquier (RNCC), dernière des 50 données pré-nuptiales.

Au printemps, 2 oiseaux fréquentent les canaux de Centre-Crau du 13 mai au 06 juillet (11 données).

Début d'hivernage 2010-2011 : premiers oiseaux notés le 10 septembre à l'étang des Aulnes (RNCC) et max. de 39 ind. min. sur ce même site le 12 décembre (A. Fougeroux *in Faune-PACA*).

- **Héron cendré (*Ardea cinerea*)**

82 données.

Max. de 19 ind. le 12 décembre à l'étang des Aulnes (A. Fougeroux *in Faune-PACA*).

- **Héron pourpré (*Ardea purpurea*)**

53 données d'un à deux oiseaux maximum, dont beaucoup en nourrissage dans les canaux de Centre-Crau.

Premier le 16 avril (P. Mansart *in Faune-PACA*).

Suspicion de reproduction à l'étang des Aulnes.

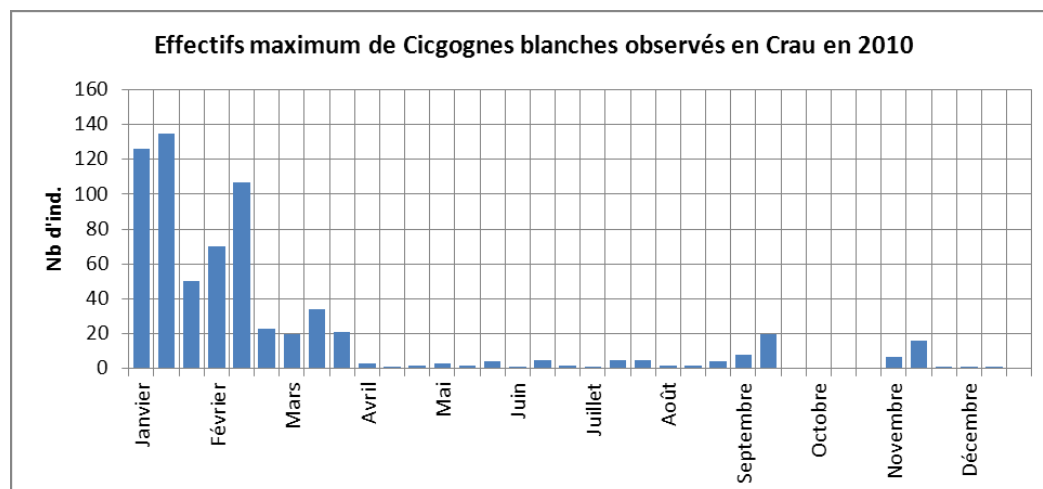
Dernière observation le 11 septembre à Couloubris (G. Monchaux *in Faune-PACA*).

CICONIIDAE

- **Cigogne blanche (*Ciconia ciconia*)**

113 données.

La fermeture définitive de la décharge d'Entressen en avril 2010 a mis un terme aux gros stationnements notés jusqu'alors dans ses environs.



Fin de l'hiver 2009-2010 : max. de 135 ind. à la décharge le 11 janvier (G. Massez).

Trois couples (dont un nouveau) ont niché en Crau cette année :

Couple n°1 : composé de 2 oiseaux bagués (bagués au Vigueirat en 2001 & 2004), ont élevé 2 poussins.
 Couple n°2 : 2 oiseaux non bagués qui ont échoué leur reproduction après éclosion (2 poussins min.).
 Couple n°3 (nouveau) : 2 oiseaux non bagués qui ont échoué leur reproduction au stade incubatoire (RNCC).
 Au passage postnuptial, max. de 20 ind. le 12 septembre au Petit Bellan (M. Gasperini, A. Gasperini *in Faune-PACA*).



107 cigognes blanches sous la neige / 11 février 2010 / Etang d'Urpar / Photo RNCC

Lectures de bagues :

101 lectures ont été faites en 2010 sur la décharge d'Entressen et ses alentours, concernant 55 oiseaux différents.

Origines des cigognes blanches baguées, contrôlées en 2010 sur la décharge d'Entressen et alentours.

Pays	Total/Pays	Région - Canton	Nb/Région
France	27	PACA	14
		Alsace	8
		Ain	2
		Hérault	2
		Aude	1
Allemagne	19	?	11
		Bade-Wurtemberg	5
		Basse-Saxe	1
		Hesse	1
		Rhénanie-Palatinat	1
Suisse	5	Saint-Gall	2
		?	2
		Soleure	1
Espagne	2	Catalogne	2
?	2	?	2

• **Cigogne noire (*Ciconia nigra*)**

10 données.

Fin d'hivernage 2009-2010 : l'adulte présent avec des cigognes blanches à la décharge d'Entressen y a été contacté jusqu'au 22 février (6 données). A cette dernière date, il a été vu s'alimentant sur un tas d'ordures (RNCC).

Au passage prénuptial : 3 ind. le 06 mai au mas Gascard (P. Mansart *in Faune-PACA*), puis 1 à Mas Chauvet le 23 mai (M. Gasperini, A. Gasperini *in Faune-PACA*).

Au passage postnuptial : 1 en vol le 14 septembre à Calissane (RNCC), puis 1 à la décharge d'Entressen le 19 septembre (M. Gasperini, A. Gasperini *in Faune-PACA*).



Cigogne noire en nourrissage sur la décharge d'Entressen / 22 février 2010 / Photo RNCC

PHŒNICOPTERIDAE

- **Flamant rose (*Phoenicopterus ruber*)**

3 données.

A l'étang des Aulnes : 45 ind. le 25 février (RNCC), puis 7 (Aulnes ou Dynamite) le 16 mars (Comptage canards hivernants TDV).

Cris d'oiseaux en déplacement nocturne le 05 juin au mas Perrot (RNCC).

ANATIDAE

- **Cygne tuberculé (*Cygnus olor*)**

7 données.

Seul l'étang des Aulnes (et du mas Pernes qui lui est accolé) accueille cette espèce qui s'y reproduit.

5 ind. le 27 janvier (RNCC), 4 ind. le 18 février (Comptage canards hivernants TDV), puis 6 (2 ad., 4 juv.) le 10 septembre (RNCC).

- **Cygne noir (*Cygnus atratus*)**

29 données, qui proviennent toutes de la baisse de Raillon.

Origine : Confirmation par la mairie de St Martin de Crau que c'est « *le service des Espaces Verts de la Commune qui a lâché un couple de cygnes noirs à la Baisse de Raillon en Septembre 2009 et qui assure journalièrement leur entretien* ».

Le 02 avril le couple était accompagné de 2 jeunes poussins (P. Foulquier *in Faune-PACA*), qui ont été élevés avec succès.

Ce couple était à nouveau accompagné de 3 jeunes poussins le 05 novembre (RNCC) [Originnaire de l'hémisphère Sud, cette espèce présente la particularité de pouvoir se reproduire chez nous en hiver - l'équivalent de l'été austral (Dubois 2007)]. Plus que 2 poussins le 06 décembre (RNCC). Les 2 juvéniles de la couvée du printemps sont toujours présents sur le site.

Cette espèce est considérée comme potentiellement envahissante ou pouvant éventuellement poser problème en interférant avec l'avifaune autochtone (Dubois 2007).



De gauche à droite : nichée d'avril & nichée de novembre / Baisse de Raillon / 13 mai et 07 décembre 2010 / Photo RNCC

- **Oie cendrée (*Anser anser*)**

4 données.

1 ind. le 12 septembre à mas Chauvet (RNCC). 6 ind. en vol vers Fos le 21 décembre (RNCC), puis 1 ind. à l'étang des Aulnes les 29 et 30 décembre (RNCC).

- **Tadorne de Belon (*Tadorna tadorna*)**

13 données.

Toutes les observations ont eu lieu entre le 02 avril et le 25 mai, et quasiment toutes concernent des couples qui prospectent des cavités dans les coussouls ou friches : Cabane Rouge, Peau de Meau, Petit Abandoux, Grand Carton, Etang des Aulnes, mas de Leuze, Coucou, et Ventillon. Quelques cas de nidification en Crau semblent être évidents, mais aucune preuve formelle ne semble avoir été relatée jusqu'à présent, à notre connaissance.

- **Canard siffleur (*Anas penelope*)**

Une seule donnée : 2 ind. au lac d'Entressen le 1^o février (T. Louvel *in Faune-PACA*).

- **Canard chipeau (*Anas strepera*)**

19 données.

Fin d'hivernage 2009-2010 : 12 données jusqu'au 12 mars, principalement à l'étang des Aulnes, mais aussi au lac d'Entressen et à l'étang du Luquier. Max. de 116 ind. (Aulnes et/ou Dynamite) en janvier (Dénombrement canards – TDV) et de 59 ind. (Aulnes) le 12 janvier (RNCC).

En période de reproduction, 3 (1m, 2 f) le 22 avril à l'étang des Aulnes (RNCC).

Début d'hivernage 2010-2011 (5 données) : premiers signalés le 12 décembre (42 ind.) à l'étang des Aulnes (A. Fougeroux *in Faune-PACA*) et maximum de 64 ind. le 15 décembre à l'étang des Aulnes et/ou Dynamite (Dénombrement canards – TDV).

- **Sarcelle d'hiver (*Anas crecca*)**

9 données.

Fin d'hivernage 2009-2010 : max. de 79 ind. en janvier, et dernières le 16 mars (7 ind.) à l'étang des Aulnes et/ou Dynamite (Dénombrement canards – TDV).

Début d'hivernage 2010-2011 : Premières le 20 octobre à l'étang du Luquier (RNCC), et max. de 106 ind. le 15 décembre à l'étang des Aulnes et/ou Dynamite (Dénombrement canards – TDV).

- **Canard colvert (*Anas platyrhynchos*)**

79 données.

Fin d'hivernage 2009-2010 (25 données) : Max. de 196 ind. en janvier à l'étang des Aulnes et/ou Dynamite (Dénombrement canards – TDV).

Des nichées sont notées sur les sites des marais de Gamadou (A. Blasco *in Faune-PACA*), l'étang du mas Pernes (RNCC), Baisse de Raillon (RNCC), et étangs d'Urpar (RNCC).

Regroupements postnuptiaux : Gros groupe de 230 ind. volants à l'étang du Merle du 05 juillet au 12 août (sauvages ou lâchés ?) (RNCC).

Quelques oiseaux notés dans les canaux de Centre-Crau durant le mois d'août.

Début d'hivernage 2010-2011 : 261 ind. à l'étang des Aulnes et/ou Dynamite le 17 septembre, augmentant mensuellement jusqu'à atteindre 292 ind. le 15 décembre (Dénombrement canards – TDV).

- **Canard souchet (*Anas clypeata*)**

11 données.

Fin d'hivernage 2009-2010 : 3 données sur l'étang des Aulnes avec un max. d'une dizaine d'ind. le 12 février (RNCC). 4 ind. (1 m, 3 f) ont fréquenté le petit bassin de décantation bâché de la société Carnivor à l'entrée Ouest de St Martin de Crau du 13 au 22 janvier (localisation surprenante) (RNCC), et 4 ind. (2 m, 2 f) à l'étang du Luquier les 11 et 29 mars (RNCC).

Début d'hivernage 2010-2011 : 4 ind. le 03 puis 6 le 08 décembre à l'étang du Luquier (RNCC, A. Blasco *in Faune-PACA*).

- **Nette rousse (*Netta rufina*)**

23 données.

Fin d'hivernage 2009-2010 : quasi exclusivement notée à l'étang des Aulnes (10 données sur 11), avec des max. de 88 ind. le 12 janvier (RNCC) et 87 le 18 février (Dénombrement canards – TDV).

En période de reproduction (5 données), espèce notée aux étangs des Aulnes et du mas Pernes (RNCC) et dans les marais de Gingine (A. Blasco *in Faune-PACA*). Pas d'observations de familles cette année (défaut de prospection sans doute).

Début d'hivernage 2010-2011 : premières le 19 novembre à l'étang des Aulnes, et max. de 350 ind. le 29 décembre (RNCC).

- **Fuligule milouin (*Aythya ferina*)**

21 données.

Fin d'hivernage 2009-2010 (10 données) : notés à l'étang des Aulnes [max. de 88 ind. en janvier (Dénombrement canards – TDV) et à l'étang du Luquier [max. de 51 ind. le 11 mars (RNCC)].

Estivage : 1 mâle les 04 et 13 mai à l'étang du Luquier, puis 3 ind. le 27 juillet sur ce même site (RNCC).

Début d'hivernage 2010-2011 (8 données) : premiers le 20 octobre (13 ind.) à l'étang du Luquier, effectif augmentant jusqu'à 45 le 08 décembre (RNCC). A l'étang des Aulnes, max. de 70 ind. le 29 décembre (RNCC). Ailleurs, 1 femelle le 06 décembre à la baisse de Raillon (RNCC).

- **Fuligule nyroca (*Aythya nyroca*)**

3 données.

1 mâle le 11 mars, puis 1 mâle le 20 octobre à l'étang du Luquier (RNCC), et 2 ind. sur l'étang des Aulnes le 15 décembre (Dénombrement canards – TDV).

- **Fuligule morillon (*Aythya fuligula*)**

9 données.

Fin d'hivernage 2009-2010 (5 données) : Notés à l'étang des Aulnes, du Luquier, et au lac d'Entressen. Max. de 10 ind. à l'étang des Aulnes en janvier 2010 (Dénombrement canards – TDV).

Début d'hivernage 2010-2011 (4 données) : premiers le 12 décembre à la baisse de Raillon (4 ind.) (A.

Fougeroux *in Faune-PACA*) et max. de 20 ind. à l'étang des Aulnes le 29 décembre (RNCC).

- **Fuligule hybride (*Aythya X*)**

1 donnée : 1 ind. à l'étang du Merle le 12 août (RNCC), s'apparentant à un hybride *A. nyroca* x *Netta peposaca* ou bien *A. ferina* x *Netta peposaca* (détermination d'après photo : A. Flitti & S. Reeber).



Fuligule hybride / 12 août 2010 / Etang du Merle / Photo RNCC

- **Macreuse brune (*Melanitta fusca*)**

2 données sur l'étang des Aulnes : 1 ind. le 12 janvier, puis 1 le 29 décembre (RNCC).

Troisième hiver consécutif que cette espèce est observée sur l'étang des Aulnes, alors qu'elle n'avait jamais été rencontrée sur les étangs de Crau auparavant.

ACCIPITRIDAE

- **Bondrée apivore (*Pernis apivorus*)**

16 données.

Au passage prénuptial : 3 données entre le 12 mai et le 02 juin d'oiseaux isolés (RNCC).

Au passage postnuptial : premières le 29 août (3 oiseaux) (N. Moreno, J. Zorzi *in Faune-PACA*), pic les 30 et 31 août [max. de 89 ind. en 3h d'observation, traversant le Centre-Crau (RNCC)], et dernières le 28 septembre (1 ind.) à l'étang des Aulnes (A. Brugneaux *in Faune-PACA*).

- **Milan noir (*Milvus migrans*)**

369 données

Fin d'hivernage 2009-2010 : 1'oiseau observé le 09/12/2009 à la décharge d'Entressen (M. Thibaut) a été revu 3-4 fois en début d'année (RNCC, E. Durand, T. Louvel *in Faune-PACA*).

Premiers migrateurs notés le 21 février au mas Paul (F. Dioudonnat *in Faune-PACA*), puis observations quasi-journalières ensuite. Gros groupe de 230 ind. le 11 mars au mas Rigau (T. Louvel *in Faune-PACA*).

De beaux rassemblements sont notés en juin : 110 le 04 à mas Chauvet (RNCC), 100 le 24 à Couliès (T. Louvel *in Faune-PACA*).

Dernier oiseau de la saison le 19 septembre au mas des Aulnes (M. Gasperini, A. Gasperini *in Faune-PACA*).

- **Milan royal (*Milvus milvus*)**

93 données.

Fin d'hivernage 2009-2010 : max. de 123 ind. en dortoir le 13 janvier (RNCC). Dernier le 14 mai à Peau de Meau (M. Gouyou Beauchamps *in Faune-PACA*).

Début d'hivernage 2010-2011 : premier oiseau le 1^o octobre à la Brune d'Arles (T. Louvel *in Faune-PACA*).

Max. de 41 ind. en dortoir le 18 décembre (A. Flitti).

Pas de lecture de marques alaires cette année.

- **Vautour percnoptère (*Neophron percnopterus*)**

38 données.

Première observation (hors placettes d'alimentation) : un adulte le 10 mars au Merle (RNCC).

Les 5 placettes d'alimentation qui fonctionnent en Crau ont accueilli cette année 8 oiseaux différents (dont 4 à 5 bagués). Parmi ces 8 individus, 3 oiseaux étaient immatures (un de 2 ans et deux de 3 ans).



1. « **Noir-Rouge / Métal-Noir** » : Bagué dans le Lubéron en 2003 / Déjà contrôlé en 2007, 2008 et 2009 sur les charniers de Crau, également en 2007 sur une placette gardoise / Contrôles 2010 : du 02 au 08 juin.
2. « **Noir / Métal** » : Cet oiseau semble avoir perdu des bagues. Il pourrait s'agir du premier contrôle d'un oiseau bagué en 2005 dans le Vaucluse (M. Gallardo, *comm. pers.*) / Contrôles 2010 : du 03 au 10 juin.
3. « **Rouge-Métal / Jaune-Jaune** » : Bagué dans le Lubéron en 1998. Niche dans les Alpilles depuis 2008 / Déjà contrôlé en 2007, 2008 et 2009 sur une placette alpine / Contrôles 2010 : du 21 avril au 23 juin sur 4 placettes différentes.
4. « **Métal / Rien** » : Contrôles 2010 : du 06 au 22 juin sur 2 placettes différentes.
5. **Adulte non bagué** (peut-être un des oiseaux du couple reproducteur des Alpilles) : Contrôles 2010 : 1° mai puis les 06 et 07 juin.
6. **Immature de 2 ans, non bagué** : Contrôles 2010 : du 21 au 27 juin sur 2 placettes différentes
7. **Immature de 3 ans, non bagué** : Contrôles 2010 : du 21 au 23 juin.
8. « **Vert-Métal / Orange-Noir** » : Déjà contrôlé du 25 mai au 05 juin 2010 sur une placette ardéchoise / Contrôles 2010 : le 22 juin. Sera observé le 09 juillet dans la Drôme.

- **Vautour fauve (*Gyps fulvus*)**

3 ind. le 17 octobre à l'étang des Aulnes (A. Fougeroux *in Faune-PACA*).

- **Circaète Jean-le-Blanc (*Circaetus gallicus*)**

89 données de 1 ou 2 oiseaux simultanément.

Premier le 07 mars à la Grosse du Sud (B. Nys *in Faune-PACA*), dernier le 13 septembre à Nègrès (RNCC).

- **Busard des roseaux (*Circus aeruginosus*)**

52 données.

2 couples nicheurs dans les marais de Tenque (RNCC).

Une femelle s'est alimentée de carcasses d'ovins sur une placette d'alimentation pour Vautour percnoptère le 29 mars dans le Nord-Est de la Crau (RNCC).

Un ind. mélanique le 25 août à Couloubri (RNCC).

- **Busard Saint-Martin (*Circus cyaneus*)**

65 données.

Fin d'hivernage 2009-2010 (28 données) : dernier le 28 mars aux Quatre Platanes (G. Blanc *in Faune-PACA*).

Début d'hivernage 2010-2011 (32 données) : 1 ind. le 29 octobre à la Sauque (O. Leblanc *in Faune-PACA*), régulièrement observé ensuite.

Anecdote : 1 juv. sans queue le 18 décembre au Grand Rouvian (A. Flitti *in Faune-PACA*).

- **Busard cendré (*Circus pygargus*)**

190 données.

Premier migrateur pré-nuptial le 04 avril à mas Chauvet (P. Crouzier *in Faune-PACA*), puis observations régulières à partir de la mi-avril.

Deux oiseaux (1 mâle et une femelle) semblent avoir estivé en Crau.

Des mouvements postnuptiaux ont été perceptibles dès le 24 juin, avec un maximum de 15 oiseaux le 24 août (RNCC). Dernier oiseau de la saison : 1 femelle le 11 septembre à Terme Blanc (P. Foulquier *in Faune-PACA*).

Programme français de marquage avec marques alaires (<http://www.busards.com/>) :

21 lectures de marques alaires (5 oiseaux différents) ont été faites cette année, toutes au passage postnuptial.

Nous ne disposons pour l'instant que de 3 historiques de ces oiseaux :

- Femelle (AnW-PnJ) : contrôlée 9x du 17 juillet au 24 août. Cet oiseau marqué en juillet 2007 dans l'Hérault avait déjà été contrôlé en Crau du 22 au 30/08/2007, du 14 au 31/08/2008, et le 07/08/2009.
- Femelle (XnF-Pw0) : contrôlée 6x du 01 au 25 août. Cet oiseau marqué en juin 2009 dans l'Hérault avait déjà été contrôlé en Crau du 27/08 au 02/09/2009.
- Juvénile (XnW-0nP) : contrôlé 4x du 22 août au 09 septembre, marqué en Ardèche même pas un mois avant son premier contrôle craven (D. De Sousa, *comm. pers.*).

Pas d'observation d'oiseau mélanique cette année en Crau.

- **Epervier d'Europe (*Accipiter nisus*)**

44 données.

3 données en période de reproduction (mai-juin) : 1 à mas Chauvet le 21 mai (A. Mansart, P. Mansart *in Faune-PACA*), 1 à la Crau d'Aureille le 22 mai (M. Battais *in Faune-PACA*), et 1 à St Martin de Crau le 03 juin (M. Amy *in Faune-PACA*).

Données alimentaires : 1 mange un étourneau le 24 mars (RNCC), 1 mâle attrape une linotte le 31 mars (F. Dioudonnat *in Faune-PACA*), 1 « attaque » (ou surprend) sans succès un ganga au sol le 1^o septembre (RNCC), et une femelle attrape un étourneau le 11 décembre, qui aura la vie sauve suite au houspillage par une Buse variable (B. Veillet *in Faune-PACA*).

- **Buse variable (*Buteo buteo*)**

238 données.

Nidification certaine notée au mas de Leuze (RNCC), mais d'autres suspectées en bien d'autres endroits de Crau. Quelques données alimentaires : carcasses d'ovins sur des placettes d'alimentation pour Vautour percnoptère les 04 avril, 24 avril, et 27 mai, et un lapereau le 17 mai à Chambonnet (RNCC).

Anecdote : 1 houspille un Aigle de Bonelli immature le 18 avril à Peau de Meau (O. Soldi *in Faune-PACA*).

- **Aigle botté (*Hieraetus pennatus*)**

7 données.

Fin d'hivernage 2009-2010 et passage prénuptial : 1 clair ou intermédiaire le 29 janvier au lac d'Entressen provoque l'envol massif des laridés (RNCC), 1 clair les 1^o et 26 février à Urpar (T. Louvel *in Faune-PACA*), 1 clair le 1^o mars à Vergière (RNCC), et 1 sombre à mas Chauvet le 19 avril (G. Frene *in Ornithomedia*).

Début d'hivernage 2010-2011 : 1 première année le 04 novembre à Gamadou et 1 sombre le 16 décembre à Redorcarmin (RNCC).

- **Aigle de Bonelli (*Hieraetus fasciatus*)**

2 données seulement : 1 ad. et 1 immature volent ensemble le 17 juin à Nouveau Carton (RNCC), et un individu observé sur la base aérienne d'Istres courant septembre (BA Istres).

PANDIONIDAE

- **Balbuzard pêcheur (*Pandion haliaetus*)**

5 données.

Au passage prénuptial : 1 ind. le 12 mars à Redorcarmin (RNCC), et 1 ind. le 05 mai à Urpar (T. Louvel *in Faune-PACA*).

Au passage postnuptial : 1 probable le 1^o septembre à Grand Carton (RNCC), 1 à mas Chauvet le 05 septembre (E. Durand), et 1 pêche dans le canal Centre-Crau le 08 septembre à Petit Carton (RNCC).

FALCONIDAE

- **Faucon crécerellette (*Falco naumanni*)**

164 données.

Premiers les 23 et 24 février à Peau de Meau (E. Grosso, Gardien *in Faune-PACA*).

Bilan de la saison de reproduction : 159 couples nicheurs dont 93 couples ont réussi leur reproduction. Parmi eux, 62 couples se sont installés sur quatre sites aménagés et 48 ont réussi leur reproduction. (P. Pilard - LPO) (+ d'informations sur le site crécerellettes de la LPO).

Rassemblement postnuptial : beau dortoir de 340 oiseaux le 17 août (P. Pilard).

Prédation : Une plumée de femelle (rapace) datant probablement du jour précédent + 1 mâle en train de se faire manger par un jeune pèlerin le 14 avril à Peyre Estève (RNCC).

Parasitisme alimentaire : 1 ind. parasité par un hobereau le 14 juin à Peau de Meau (RNCC).

Derniers le 05 octobre à Négreiron (RNCC).

- **Faucon crécerelle (*Falco tinnunculus*)**

296 données.

Les effectifs maximum observés en Centre-Crau se situent entre fin août et mi-septembre.

1 oiseau leucique le 1^o octobre à Grand Carton (T. Louvel *in Faune-PACA*).

Anecdote : 1 ind. prend en chasse une alouette des champs avec un faucon pèlerin et un faucon émerillon le 22 décembre à Magnan ! (RNCC).

- **Faucon kobez (*Falco vespertinus*)**

31 données.

Au passage prénuptial (20 données) : que des oiseaux isolés, sauf 1 donnée concernant 2 oiseaux. Premier le 29 avril (F. Dhermain *in Obsmedit*), dernier le 17 juin en Centre-Crau (A. Hargreaves *in Faune-PACA*).

Pas d'estivage détecté cette année en Crau.

Au passage postnuptial : 8 données d'oiseaux solitaires dont 7 entre le 08 et le 29 août + 1 mâle adulte tardif le 19 octobre à Terme Blanc (G. Monchaux *in Faune-PACA*). Aucun juvénile n'a été noté cette saison en Crau.

- **Faucon émerillon (*Falco columbarius*)**

65 données.

Fin d'hivernage 2009-2010 : 25 données. Dernière obs. le 06 avril à Chambonnet (RNCC).

Début d'hivernage 2010-2011 : 40 données. Premier le 18 octobre à Couloubris (RNCC).

Anecdote : 1 ind. prend en chasse une alouette des champs avec un faucon pèlerin et un faucon crécerelle le 22 décembre à Magnan ! (RNCC).

- **Faucon hobereau (*Falco subbuteo*)**

13 données.

Au passage prénuptial (10 données) : premier le 25 avril au Grand Brahis (C. Seguin *in Faune-PACA*), dernier le 24 juin à Cossure (R NCC).

Au passage postnuptial : premier le 04 août à Cabane Rouge (RNCC), dernier le 22 août à Grand Carton (P. Foulquier *in Faune-PACA*).

Parasitisme alimentaire : 1 ind. parasite un crécerellette le 14 juin à Peau de Meau (RNCC).

- **Faucon d'Eléonore (*Falco eleonora*)**

2 données.

1 ind. le 26 mai en Centre-Crau (A. Hargreaves *in Faune-PACA*), et 1 clair le 20 août à Peyre Estève (P. Dufour, G. Dumont *in Coche-fr*).

- **Faucon lanier (*Falco biarmicus*)**

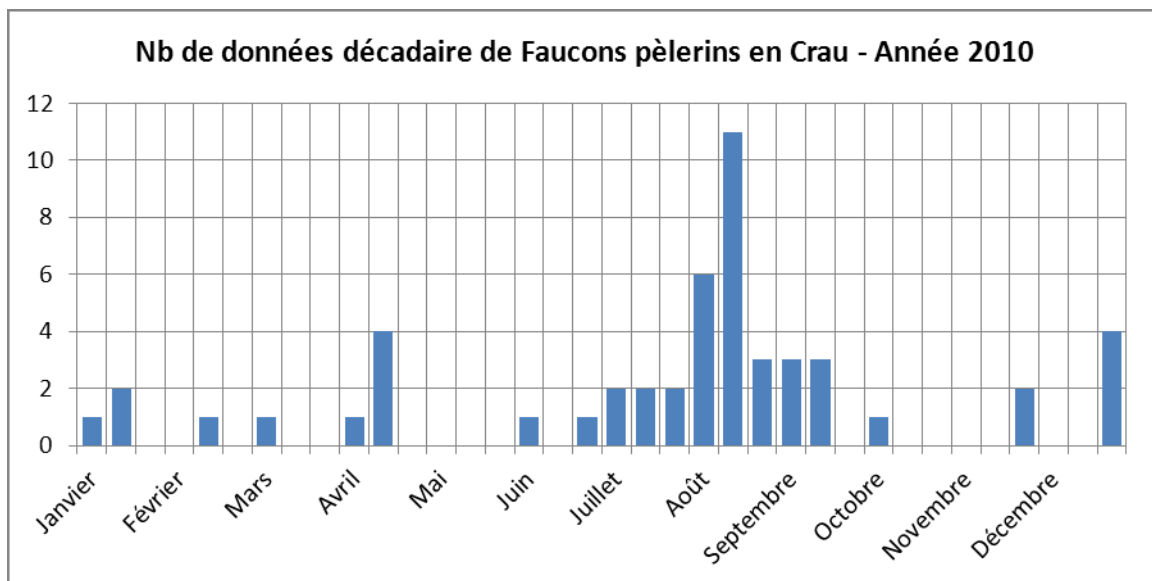
2 données « possibles ».

1 immature possible le 1^o février au Grand Carton (en cours de soumission CHN) (T. Louvel *in Faune-PACA*), et 1 immature possible au même endroit le 28 décembre (RNCC).

- **Faucon pèlerin (*Falco peregrinus*)**

51 données.

Observé tous les mois de l'année sauf en mai, avec un pic en août (20 données)



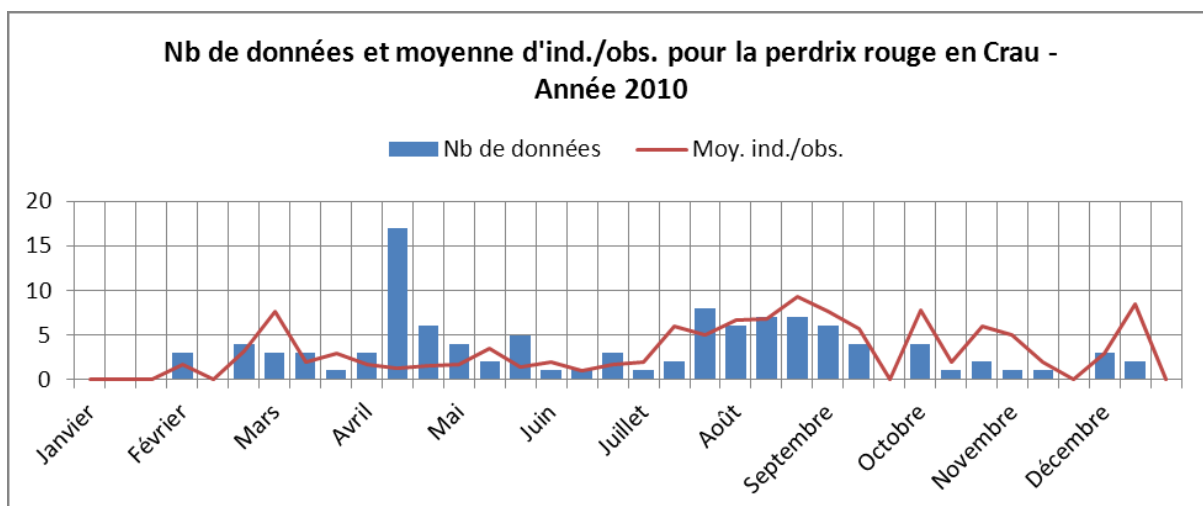
Quelques données alimentaires : 1 immature mange un pigeon biset le 02 mars à Peyre Estève, 1 ind. tente une attaque ratée sur une perdrix rouge au sol le 02 avril à Cossure, 1 immature mange un crécerellette le 14 avril à Peyre Estève, 1 immature tente une attaque ratée sur un oedicnème en vol le 17 avril à Cossure, une rémige primaire sur une plumée d'oedicnème le 16 juillet à Terme Blanc, 1 juv. ou im. attrape une pie en vol le 19 juillet à Petit Carton, 1 ind. sur une carcasse de colvert le 02 août au coussoul de St Jean, une rétrice sur une plumée de Goéland leucophée le 03 août à la Grosse du Levant, 1 ind. attaque sans succès une pie le 05 août au coussoul de St Jean, et 1 ind. prend en chasse une Alouette des champs avec un émerillon et un crécerelle le 22 décembre à Magnan (RNCC).

PHASIANIDAE

- **Perdrix rouge (*Alectoris rufa*)**

111 données.

Groupes maximum notés : 15 ind. le 26 août au Retour des Aires et 15 ind. le 14 décembre au Ventillon (RNCC).



- **Caille des blés (*Coturnix coturnix*)**

11 données.

Première : un chanteur le 24 mars au mas Chauvet (RNCC). D'autres seront notées jusqu'au 21 juillet sur Cossure, Chauvet, Plantiers, Couliès et Magnan.

Une donnée hivernale : 1 ind. le 16 novembre à Terme Blanc (RNCC).

- **Faisan de Colchide (*Phasianus colchicus*)**

14 données

2 observations de reproduction : une nichée le 20 mai à Gingine (Anonyme *in Faune-PACA*) et une femelle avec 5 poussins de quelques semaines dans les costières de Coucou (RNCC).

1 mâle mélanique le 17 août au mas d'Amphoux (RNCC).

RALLIDAE

- **Râle d'eau (*Rallus aquaticus*)**

15 données.

Fin d'hivernage 2009-2010 (9 données) : noté à l'étang des Aulnes, au lac d'Entressen, aux étangs d'Urpar et au marais des Quatre Platanes. Dernière donnée sur ce site le 28 mars (G. Blanc *in Faune-PACA*).

En période de reproduction : 1 cri dans les marais de Gamadou le 24 juin (A. Blasco *in Faune-PACA*).

Début d'hivernage 2010-2011 : noté aux étangs des Aulnes et du Luquier, à partir du 10 septembre (RNCC).

- **Gallinule poule-d'eau (*Gallinula chloropus*)**

71 données.

A nouveau de beaux effectifs sur les petits étangs d'Urpar avec un maximum de 25 oiseaux le 1^o février 2010 (T. Louvel *in Faune-PACA*).

Reproductions notées sur le site précédent, ainsi que dans le canal Centre-Crau à hauteur de Coulobris, dans un bassin de rétention autoroutier au mas St Louis, et dans le canal de Vergière à Peau de Meau.

- **Foulque macroule (*Fulica atra*)**

55 données.

Fin de l'hiver 2009-2010 : max. de 546 ind. à l'étang des Aulnes et/ou de la Dynamite en janvier (Comptage canards – TDV). Ailleurs max. de 180 ind. le 11 mars à l'étang du Luquier (RNCC).

Reproductions notées aux étangs d'Urpar, du Luquier, au marais de Gamadou, et à l'étang du Merle

Regroupements postnuptiaux et début de l'hiver 2010-2011 : max. de 780 ind. à l'étang des Aulnes et/ou de la Dynamite le 15 décembre (Comptage canards – TDV). Ailleurs max. de 200 ind. le 27 juillet puis 160 le 03 décembre à l'étang du Luquier (RNCC).

GRUIDAE

- **Grue cendrée (*Grus grus*)**

9 données.

Au passage prénuptiale : le 26 février : 50 ind. à St Claude (RNCC) et 13 à mas Chauvet (T. Louvel *in Faune-PACA*), le 11 mars : 400 à Calissane, 44 au Luquier (RNCC) et 200 à Entressen (G. Nitard *in Faune-PACA*). Pas d'autres données en dehors de ces 2 dates.

Au passage postnuptial : 200 au Ventillon et 50 au mas Ballot le 28 octobre (M. Gasperini, A. Gasperini, C. Suc *in Faune-PACA*), 1 ad. posé sur une friche du mas Chauvet le 14 décembre, puis 25 ind. le 21 décembre à Négreiron (RNCC).

OTIDIDAE

- **Outarde canepetière (*Tetrax tetrax*)**

248 données

Fin de l'hiver 2009-2010 : groupe max. de 200 ind. les 06 février (Y. Brouillard & al. *in Coche-fr*) et 26 février (RNCC). Dernier gros groupe le 14 mars avec 180 ind. (RNCC). Plus que des observations < 25 ind. ensuite. Premier chanteur noté le 17 avril à Terme Blanc (RNCC).

Début de l'hiver 2010-2011 : de beaux groupes se reconstituent dans les premiers jours de septembre : 200 ind. le 04 septembre (A. Flitti *in Obsmedit*), 500 le 29 octobre puis 624 le 05 novembre (RNCC). Les groupes observés ensuite ne dépassent plus les 200 ind.

RECURVIROSTRIDAE

- **Echasse blanche (*Himantopus himantopus*)**

9 données.

Premières le 26 mars (6 ind.) à l'étang du Merle (RNCC), puis le 28 mars aux marais des Quatre Platanes (G. Blanc *in Faune-PACA*). Sur les flaques des tas de boues de la décharge d'Entressen, 2 puis 3 oiseaux (avec des accouplements) du 13 au 21 avril, puis à nouveau 1 ind. le 18 juin (RNCC). 1 ind. à l'étang du Luquier le 13 mai, 2 ad. et 6 juv. le 15 juillet à l'étang du Merle, puis (dernière obs.) 1 ad. et 2 juv. le 11 août sur les vasières du lac d'Entressen (RNCC).

BURHINIDAE

- **Œdicnème criard (*Burhinus oedicnemus*)**

261 données.

Premiers les 09 et 16 février à Peau de Meau et mas Chauvet (Y. Brouillard & P. Crouzier *in Faune-PACA*).

A partir du 23 février, les observations deviennent quasi-journalières.

Premiers rassemblements postnuptiaux le 09 juillet (10 ind.) à Figuière (RNCC) puis le 10 juillet (11 ind.) à Terme Blanc (S. Durand). Beaux rassemblements observés : 25 ind. le 16 août, 51 le 06 septembre, 43 le 04 octobre, et 40-45 ind. les 05 novembre (RNCC).

Derniers contacts : chants nocturnes au Petit Abandoux le 12 novembre (RNCC).

Anecdote : comme chaque année quelques oiseaux sont observés sur les placettes d'alimentation pour Vautour percnoptère, se nourrissant d'insectes autour des carcasses d'ovins.

CHARADRIIDAE

- **Petit Gravelot (*Charadrius dubius*)**

26 données.

Au passage prénuptial : 2 premiers ind. le 1^o mars à Urpar. Dernier le 28 mai à l'étang du Merle (RNCC).

Deux, peut-être 3 couples ont nichés autour des flaques au pied de la décharge d'Entressen : 1 couveur le 21 avril mènera au moins 1 poussin à l'envol. Un autre couple au comportement territorial, repéré le 21 avril, à probablement aussi niché, mais la zone a été complètement détruite par des engins de chantier le 17 mai. Egalement des cris du 04 au 12 mai à l'intérieur de l'enceinte de la décharge laissant possibilité d'un 3^o couple nicheur (RNCC).

Ailleurs, un couple alarme à la carrière en activité du mas de Leuze le 25 mai, recontacté le 24 juin, mais à priori sans poussins (RNCC).

Dernier ind. le 19 septembre à Urpar (M. Gasperini, A. Gasperini *in Faune-PACA*).

- **Pluvier guignard (*Charadrius morinellus*)**

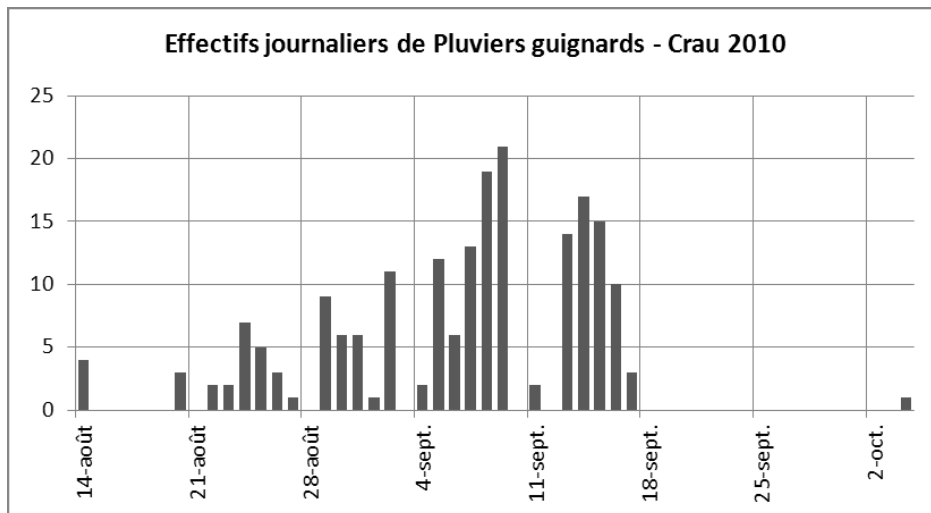
48 données.

Pas de donnée prénuptiale cette année.

Premiers migrants postnuptiaux (4 ind.) le 14 août (D. Hubatsch & al. *in Faune-PACA*).

Observations quasi journalières ensuite du 20 août au 17 septembre.

Pas de gros groupes observés cette année : max. de 16 ind. ensemble à Terme Blanc le 09 septembre (RNCC), avec une moyenne de 4,3 oiseaux par observation.

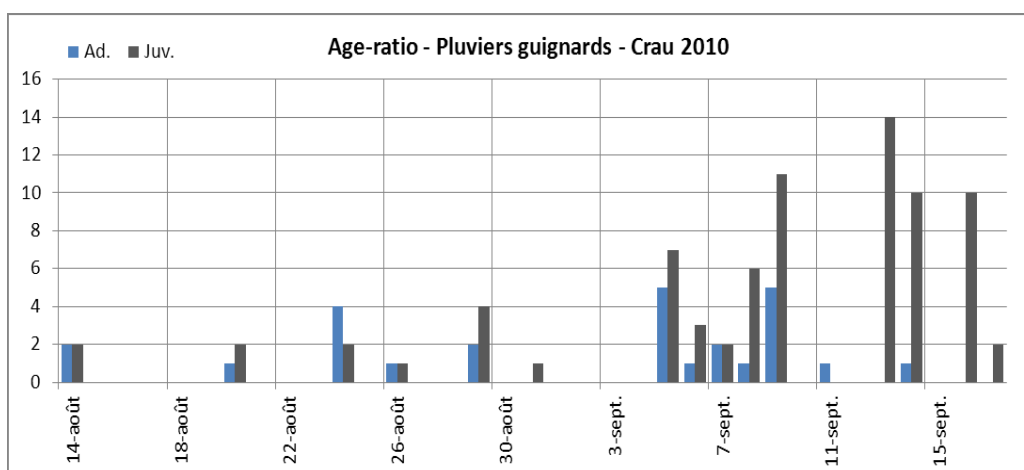


Principaux sites fréquentés cette saison :

- Peyre Estève : 3 premiers le 20 août (N. Bazin in *Faune-PACA*), max. de 7 ind. le 24 août, et 2 derniers le 06 septembre (RNCC).
- Petit Abandoux : 3 premiers le 08 septembre, max. de 15 ind. le 15 septembre, et 1 dernier le 17 septembre (RNCC).
- Aérodrome d'Eyguières : 9 premiers le 02 septembre (RNCC), max. de 12 ind. le 05 septembre, et 1 dernier le 11 septembre (A. Flitti & G. Monchaux in *Faune-PACA*).
- Grand Carton : 3 premiers le 29 août (N. Moreno, J. Zorzi in *Faune-PACA*), 6 derniers (et effectif max.) le 08 septembre (RNCC).
- Grosse du Couchant : 04 premiers le 30 août, max. de 11 le 07 septembre, et 5 derniers le 14 septembre (RNCC).
- Terme Blanc : 3 premiers le 08 septembre, max. de 16 ind. le 09 septembre, et 2 derniers le 17 septembre (RNCC).

Ailleurs, l'espèce a également été contactée à la Grosse du Levant, à la Brune d'Arles, au mas Chauvet, à Peau de Meau, au Ventillon, à Cabane Rouge, Au Grand Abandoux, à la Grosse, à Négreiron et à l'Opéra.

Dernier ind. vu cette saison le 04 octobre au Ventillon (RNCC).



- **Pluvier doré (*Pluvialis apricaria*)**

58 données.

Fin de l'hiver 2009-2010 (17 données) : groupes maximum à la mi-février : 130 le 12 février à Mas Chauvet (RNCC), puis 200 au même endroit le 14 février (L. Sallé & al. in *Obsmedit*), 203 dans les près de la

Carougnade le 15 février (RNCC). Derniers oiseaux : 2 ind. le 28 mars à Peyre Estève (P. Mansart *in Faune-PACA*).

Trois données d'un même oiseau au mois de mai : 1 ind. en plumage nuptial le 18 mai à Couloubri (RNCC) puis les 21 et 22 mai à Brune d'Arles (S. Durand, E. Durand).

Début de l'hiver 2010-2011 (38 données) : premier le 08 novembre à Calissane, puis encore 3 gros groupes : 120 ind. le 30 novembre à la Grosse du Couchant, puis 251 ind. au même endroit le 02 décembre, et 107 ind. le 22 décembre à Peyre Estève (RNCC).

Anecdote : spectacles désolants d'oiseaux évoluant entre les ordures d'une rave-party au Ventillon les 06 et 14 décembre (RNCC).



Pluvier doré parmi les ordures d'une rave-party / 07 décembre 2010 / Ventillon / Photo RNCC

- **Vanneau huppé (*Vanellus vanellus*)**

78 données.

Fin de l'hiver 2009-2010 (21 données) : max. de 200 oiseaux le 04 janvier en vol au lac d'Entressen et de 270 ind. le 05 janvier à Gamadou, puis derniers le 10 mars (17 ind.) à l'aérodrome d'Eyguières (RNCC).

Deux données le 21 avril : 2 ind. à l'aérodrome d'Eyguières (F. Dioudonnat *in Faune-PACA*) et 1 ind. à la Carougnade (RNCC).

Passage postnuptial et début d'hivernage 2010-2011 : premiers le 26 juillet (2 ad. et 1 juv.) à l'étang du Merle (RNCC). Les observations deviennent régulières à partir de novembre. Max. de 550 ind. à la Grosse le 30 novembre (RNCC).

SCOLOPACIDAE

- **Bécassine sourde (*Lymnocryptes minimus*)**

Deux données : 2 ind. à Urpar le 1^o février, et 1 ind. à l'étang du Luquier le 03 décembre (T. Louvel & A. Blasco *in Faune-PACA*).

- **Bécassine des marais (*Gallinago gallinago*)**

15 données.

Fin de l'hiver 2008-2009 (8 données) : Max. de 4 ind. le 11 février aux étangs d'Urpar (RNCC), et 3 dernières le 28 mars aux marais des Quatre Platanes (G. Blanc *in Faune-PACA*).

Passage postnuptial et début d'hivernage 2010-2011 : première le 06 août à Couliès, puis plus rien jusqu'au 1^o octobre. Max. de 3 ind. le 20 octobre à l'étang du Luquier (RNCC).

- **Bécasse des bois (*Scolopax rusticola*)**

2 données : 1 dans les costières de Coucou le 27 janvier, et 1 à Redorcarmin le 26 octobre (RNCC).

- **Courlis corlieu (*Numenius phaeopus*)**

1 donnée : 2 ind. à Négreiron le 28 avril (RNCC).

- **Courlis cendré (*Numenius arquata*)**

6 données, toutes au passage postnuptial.

3 ind. le 13 août à Petit Abandon, 1 ind. le 25 août à Nouveau Carton, 2 ind. le 31 août aux Généraux, 5 ind. le 08 septembre à Peau de Meau (RNCC), 1 ind. le 11 septembre à Nouveau Carton (H. Pottiau *in Faune-PACA*), puis 1 en vol le 07 octobre au Grand Peyras (RNCC).

- **Bécasseau variable (*Calidris alpina*)**

1 donnée (3° mention en Crau) : 2 ind. à l'étang du Luquier le 20 octobre (RNCC).

- **Bécasseau de Temminck (*Calidris temminckii*)**

1 donnée (2° mention en Crau) : 1 ind. sur les flaques des tas de boue d'Urpar le 05 mai (T. Louvel *in Faune-PACA*).

- **Chevalier combattant (*Philomachus pugnax*)**

1 donnée (5° mention pour la Crau) : 1 ind. sur les flaques des tas de boue d'Urpar le 29 avril (RNCC).

- **Chevalier gambette (*Tringa totanus*)**

1 donnée : 1 ind. sur les flaques des tas de boue de la décharge d'Entressen le 21 avril (RNCC).

- **Chevalier aboyeur (*Tringa nebularia*)**

6 données.

Au passage pré-nuptial (5 données) : des oiseaux à l'unité sur les flaques des tas de boue de la décharge et à la Baisse de Raillon (RNCC).

Au passage postnuptial : 3 ind. sur les vasières du lac d'Entressen le 11 août (RNCC).

- **Chevalier culblanc (*Tringa ochropus*)**

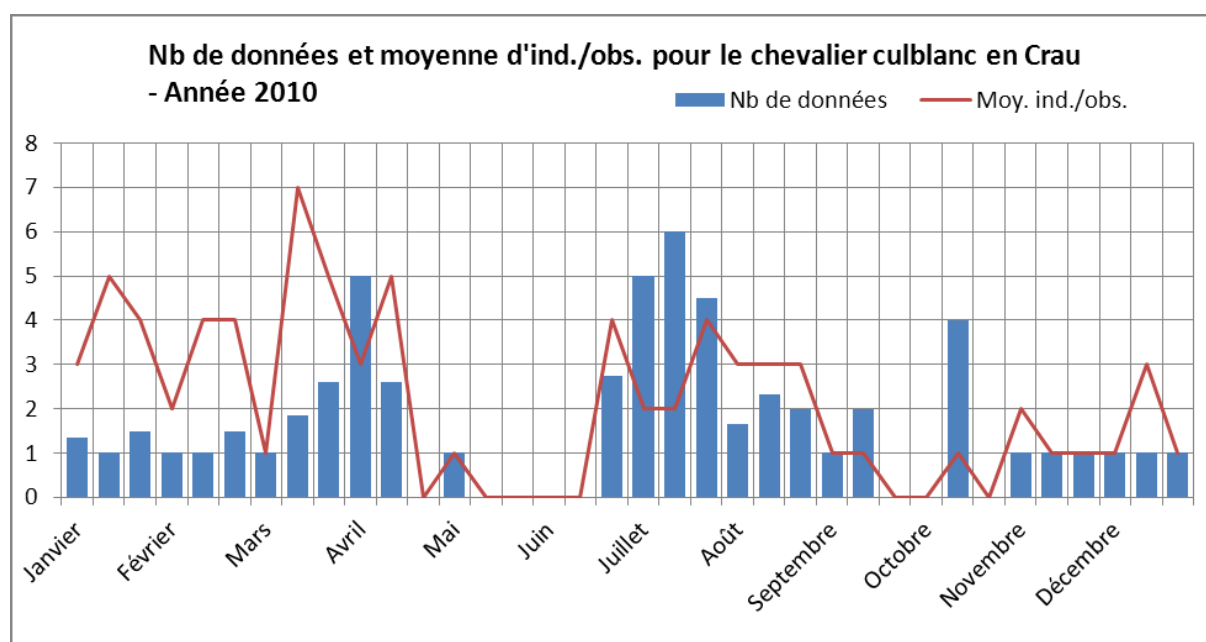
77 données.

Fin d'hivernage 2009-2010 et passage pré-nuptial (43 données) : max. de 7 ind. le 06 avril aux étangs d'Urpar (N. Ferrari *in Faune-PACA*), et fin du passage assez net à compter de la mi-avril. Derniers : 2 ind. le 19 avril aux étangs d'Urpar (T. Louvel *in Faune-PACA*).

1 ind. le 02 mai à la Baisse de Raillon (RNCC).

Au passage postnuptial : 2 premiers le 21 juin sur les flaques des tas de boue de la décharge d'Entressen (RNCC), et max. de 10 ind. le 12 juillet aux étangs d'Urpar (T. Louvel *in Faune-PACA*).

Outre le « hotspot » pour cette espèce que sont les étangs d'Urpar, elle est également très régulièrement contactée sur les canaux de Crau sèche.



- **Chevalier sylvain (*Tringa glareola*)**

8 données, toutes sur les sites d'Urpard et du lac d'Entressen.

Au passage pré-nuptial (6 données) : 2 premiers le 13 avril, max. de 30 ind. le 29 avril, et 2 derniers le 04 mai (RNCC).

Au passage post-nuptial, 1 ind. le 06 juillet puis 2 le 11 août (RNCC).

- **Chevalier guignette (*Actitis hypoleucos*)**

7 données, toutes sur les sites d'Urpard et du lac d'Entressen.

Au passage pré-nuptial (5 données d'oiseaux à l'unité) : premier le 10 avril (P. Mansart *in Faune-PACA*) et dernier le 10 mai (RNCC).

Au passage post-nuptial : 2 ind. le 11 août puis 1 le jour suivant (RNCC).

LARIDAE

- **Mouette mélanocéphale (*Larus melanocephalus*)**

21 données.

Hiver 2009-2010 : 2 ind. au lac d'Entressen le 17 janvier (A. Fougeroux *in Faune-PACA*).

Passage pré-nuptial (13 données) : premières (80 ind.) le 18 février au lac d'Entressen (M. Amy *in Faune-PACA*).

Sur ce site, les effectifs croissent ensuite jusqu'à culminer à 1300 ind. le 1^{er} mars (RNCC), puis diminuent jusqu'au 17 mars (300 ind.) (RNCC). Enorme groupe estimé à 5-6000 ind. le 05 mars sur les prairies de la Jasse (E. Durand). Ailleurs, 250 ind. le 04 mars à la Baisse de Raillon (G. Massez *in Faune-PACA*). Le passage prend fin le 20 mars avec 30 ind. à l'aérodrome d'Eyguières (F. Dioudonnat *in Faune-PACA*).

Quatre données d'avril à juillet (3x 2 et 1x 6 oiseaux).

Passage post-nuptial : 10 premières le 02 août au Merle, 250 le 03 août au mas Chauvet, 200 à 300 ind. le 04 octobre (RNCC).

Egalement 74 oiseaux le 14 novembre (dernière donnée de l'année) à la Baisse de Raillon (M. Bertilsson *in Faune-PACA*).

- **Mouette pygmée (*Larus minutus*)**

2 données.

1 adulte le 03 janvier au lac d'Entressen (E. Durand), puis 1 ind. le 07 décembre au même endroit (H. Isenbrandt).

- **Mouette rieuse (*Larus ridibundus*)**

46 données.

Fin d'hivernage 2009-2010 (24 données) : quelques gros groupes notés aux alentours de la décharge d'Entressen : 4000 le 20 janvier (RNCC), 2500 le 21 janvier (M. Gasperini, A. Gasperini *in Faune-PACA*), et 3000 le 09 février (P. Mansart *in Faune-PACA*). Les effectifs décroissent ensuite. Dernière donnée pré-nuptiale : 30 ind. le 20 mars à l'aérodrome d'Eyguières (F. Dioudonnat *in Faune-PACA*).

Mouvements post-nuptiaux et début d'hivernage 2010-2011 (19 données) : premières notées le 10 juin au mas Pernes (A. Mansart, P. Mansart *in Faune-PACA*), max. de 250 ind. seulement, le 12 décembre au lac d'Entressen (A. Fougeroux *in Faune-PACA*), à mettre en relation avec la fermeture définitive de la décharge d'Entressen en avril 2010.

1 oiseau leucique au lac d'Entressen le 20 janvier (H. Isenbrandt).

- **Goéland cendré (*Larus canus*)**

31 données, principalement au lac d'Entressen, seul site d'hivernage connu en Crau.

Fin d'hivernage 2009-2010 : 30 ind. le 02 janvier au lac d'Entressen (P. Foulquier *in Faune-PACA*) constitue la première donnée de l'hiver. Les effectifs maximum sont atteints dans la dernière décade de janvier : 67 ind. le 20 janvier (H. Isenbrandt), > à 70 ind. le 22 janvier (J. Paoli, N. Bazin *in Obsmedit*), et 50 le 29 janvier (RNCC).

Dernière donnée de l'hiver sur ce site : encore 1 premier hiver le 1^{er} mars (RNCC).

Ailleurs qu'autour de la décharge : 3 ind. le 02 avril à la baisse de Raillon (P. Foulquier *in Faune-PACA*).

La fermeture définitive de la décharge d'Entressen en avril 2010 va sans aucun doute mettre un terme à l'hivernage de cette espèce en Crau.

- **Goéland brun (*Larus fuscus*)**

19 données.

Fin de l'hiver 2009-2010 : max. de 13 ind. le 29 janvier au lac d'Entressen (RNCC), puis 15 au même endroit le 1^o février (T. Louvel *in Faune-PACA*). Dernière donnée : 1 ind. le 19 mars au mas de l'Aqueduc (RNCC).

Au passage prénuptial, 1 ind. le 21 avril à l'aérodrome d'Eyguières (RNCC).

Au passage postnuptial, 1 ind. le 26 août à l'aérodrome d'Eyguières (RNCC) (dernière donnée de l'année).

Avec la fermeture définitive de la décharge d'Entressen en avril 2010, le nombre de contacts avec cette espèce en Crau devrait considérablement diminuer dans le futur.

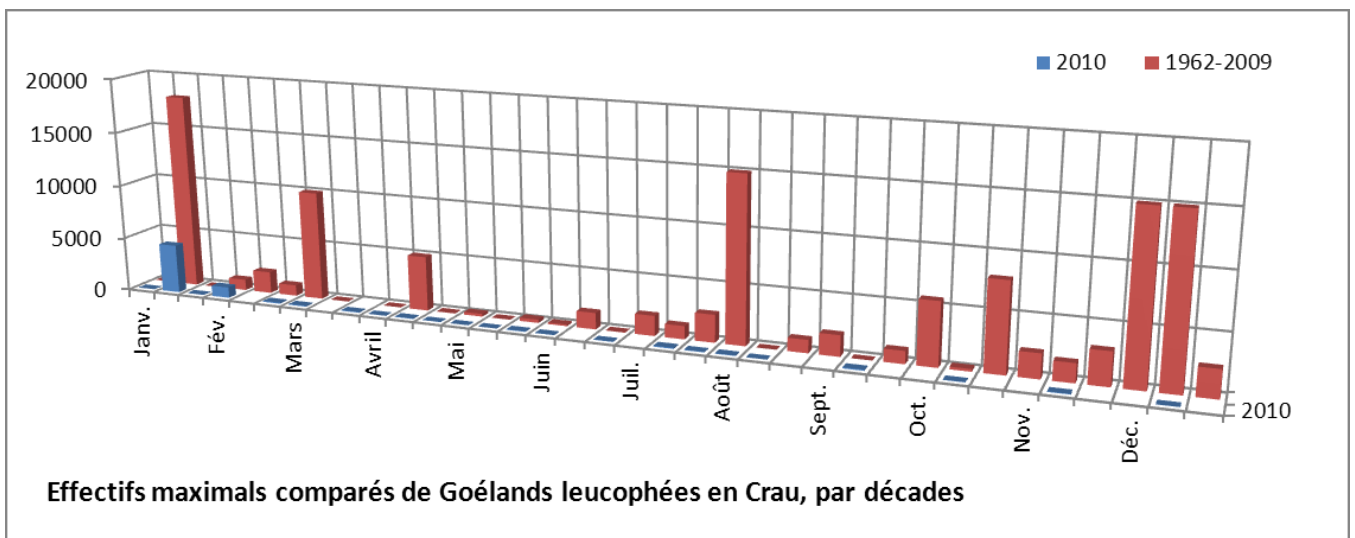
- **Goéland argenté (*Larus argentatus*)**

1 premier hiver le 03 janvier au lac d'Entressen (E. Durand).

- **Goéland leucophée (*Larus michaellis*)**

96 données

Dernier gros chiffre avant la fermeture définitive de la décharge d'Entressen : 4500 env. le 19 janvier au lac d'Entressen (Y. Ponthieux *in Faune-PACA*).



STERNIDAE

- **Sterne hansel (*Sterna nilotica*)**

1 donnée : 1 ind. sur le petit bassin de rétention bâché de la société Carnivor, à St Martin de Crau, le 12 août (R. Tiné).

- **Sterne caspienne (*Sterna caspia*)**

8 données.

Au passage prénuptial (5 données), uniquement notée au lac d'Entressen et ses environs immédiats : 2 ind. les 10 (RNCC), 16 mai (M. Boch *in Faune-PACA*) et 17 mai (RNCC), 4 ind. le 18 mai, et enfin 3 ind. le 21 mai (H. Isenbrandt).

Au passage postnuptial, uniquement notée à l'étang des Aulnes (3 données) : 1 ou 2 ind. le 10 septembre, 1 ind. le 22 septembre, et 2 ind. le 06 octobre (RNCC).

- **Sterne pierregarin (*Sterna hirundo*)**

3 données, toutes à l'étang des Aulnes : 1 le 04 juin et 21 juillet, puis 4 ind. le 17 août (RNCC).

- **Guifette noire (*Chlidonias niger*)**

4 données.

Au passage prénuptial, 2 ind. au lac d'Entressen le 18 mai (RNCC).

Au passage postnuptial, 3 données sur l'étang des Aulnes de 2 ind. max., du 14 au 28 septembre (RNCC, A. Brugneaux *in Faune-PACA*).

PTEROCLIDIDAE

- **Ganga cata (*Pterocles alchata*)**

138 données.

Des groupes > à la dizaine d'ind. sont observés jusqu'à la mi-mars. Max. de 90 ind. le 11 mars à Terme Blanc (L. Barnes). Exceptés quelques exceptions, des groupes > à la dizaine se reforment à compter de la mi-juillet (E. Durand, RNCC).

En début d'hiver 2010-2011, un énorme groupe de 222 ind. est observé le 05 novembre, puis 200 le 08 novembre (RNCC) (précédent : 275 ind. au comptage hivernal 2003-2004).

En reproduction, un nid contenant 3 oeufs découvert fortuitement le 14 juin à Peau de Meau (RNCC).

En août-septembre, la quasi-absence de juvéniles de l'année dans les quelques groupes qui ont pu être examinés laisse penser que cette saison de reproduction a été mauvaise.

COLUMBIDAE

- **Pigeon biset (*Columba livia domestica*)**

8 données.

En reproduction, plusieurs couples sont notés dans le bâtiment en ruine du Retour des Aires (RNCC).

- **Pigeon colombin (*Columba oenas*)**

4 données hivernales.

Fin de l'hiver 2009-2010 : 51 ind. le 14 janvier au coussoul d'Ase, puis 30 le 25 février à l'étang des Aulnes (RNCC).

Début de l'hiver 2010-2011 : 50 env. le 05 décembre au mas Mandon (M. Gasperini, A. Gasperini *in Faune-PACA*), puis 85 ind. à la Dynamite le 22 décembre (RNCC).

- **Pigeon ramier (*Columba palumbus*)**

79 données.

Au passage pré-nuptial, max. de 140 ind. le 11 mars au lac d'Entressen (T. Louvel *in Faune-PACA*).

Des regroupements post-nuptiaux sont notés à partir du 08 juillet : 20 ind. sur les fils électriques de Cossure (RNCC).

Passage post-nuptial détectable du 13 au 20 octobre, avec un maximum de 350 ind. le 13 (P. Pilard *in Faune-PACA*).

- **Tourterelle des bois (*Streptopelia turtur*)**

18 données.

Première observation le 29 avril aux Poulagères (RNCC), puis dernière le 15 août à Magnan (A. Blasco *in Faune-PACA*).

CUCULIDAE

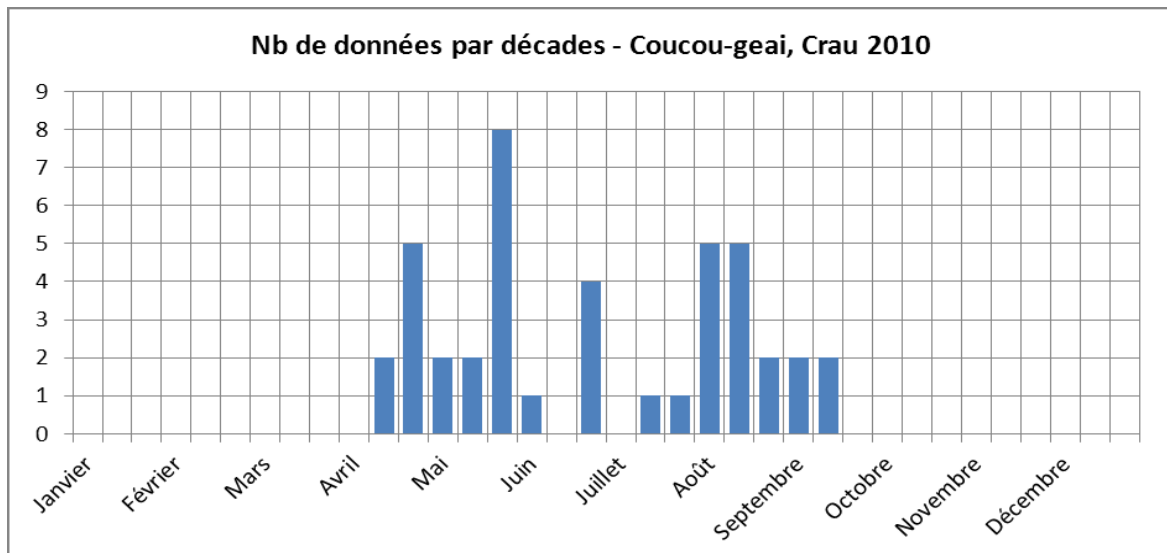
- **Coucou geai (*Clamator glandarius*)**

42 données.

Première observation (tardive) le 17 avril à Cossure (A. Blasco *in Faune-PACA*).

Premier juvénile volant le 15 juillet (RNCC).

Dernière observation le 11 septembre (P. Foulquier *in Faune-PACA*).



- **Coucou gris (*Cuculus canorus*)**

19 données.

Première donnée le 06 avril à Chambonnet, et dernière le 17 septembre à Peau de Meau (RNCC).

TYTONIDAE

- **Effraie des clochers (*Tyto alba*)**

3 données.

1 victime de la route le 08 juin (RNCC), un couple nicheur au mas Bellevue (RNCC), puis 1 ind. le 1^o septembre à Calissane (O. Leblanc in *Faune-PACA*).

STRIGIDAE

- **Petit-duc scops (*Otus scops*)**

8 données.

Au moins deux chanteurs dans le secteur Brune d'Arles-Figuière (bordure de vergers), contactés 7x du 29 avril au 14 juillet (S. Durand). 2 chanteurs le 10 mai à la Tapie (RNCC).

- **Grand-duc d'Europe (*Bubo bubo*)**

3 données.

Une petite pinède occupé par un oiseau les 04 juin et 20 août (pourrait éventuellement servir de site de nidification ?), et une plume trouvée à l'Opéra le 25 juin (RNCC).

- **Chevêche d'Athéna (*Athene noctua*)**

53 données.

Une donnée alimentaire : une plumée d'alouette des champs dans une bergerie occupée par l'espèce, le 04 juin (RNCC).

- **Chouette hulotte (*Strix aluco*)**

5 données.

Espèce notée à Moulès, mas Chauvet, mas Perrot, à Coucou (costières) et à la bergerie de la Romanière, en janvier, février et juin (RNCC, P. Crouzier in *Faune-PACA*).

CAPRIMULGIDAE

- **Engoulevent d'Europe (*Caprimulgus europaeus*)**

2 données : 1 chanteur le 21 mai dans le Sud de la Crau (S. Durand), et 1 ind. le 22 mai à la Crau d'Aureille (M. Battais *in Faune-PACA*).

APODIDAE

- **Martinet noir (*Apus apus*)**

74 données.

Première donnée le 13 avril avec une centaine d'oiseaux sur le lac d'Entressen (RNCC), puis observations régulières à partir du 18 avril.

Effectif maximum noté : 1000 le 1^o août à la Brune d'Arles (S. Durand).

Dernière donnée le 17 août à Cossure (RNCC).

- **Martinet à ventre blanc (*Apus melba*)**

7 données d'oiseaux à l'unité.

Premier oiseau observé le 12 mai à l'aérodrome d'Eyguières (S. Houpert *in Faune-PACA*), et dernier le 07 septembre à Chambonnet (RNCC).

ALCEDINIDAE

- **Martin-pêcheur d'Europe (*Alcedo atthis*)**

29 données.

Fin d'hiver 2009-2010 : 3 données jusqu'au 26 février sur l'étang des Aulnes et le lac d'Entressen (RNCC, T. Louvel *in Faune-PACA*).

Mouvements postnuptiaux détectés à partir du 24 juin, suivi de 27 données de 1 ou 2 ind. à la fois sur les étangs et canaux de Crau sèche.

MEROPIIDAE

- **Guêpier d'Europe (*Merops apiaster*)**

87 données.

Premier oiseau noté le 04 avril à Mas Chauvet (P. Crouzier *in Faune-PACA*), puis observations régulières à partir du 27 avril, avec un maximum de 78 oiseaux le 06 mai au mas de l'Espinaud (JM. Desprez *in Faune-PACA*).

En reproduction, 1 ou 2 couples ont nichés dans les tas de terre abruptes d'Urpar, dont au moins un a réussi, jusqu'au stade du nourrissage (RNCC). Ailleurs, reproduction possible aux carrières de la Menudelle (4 trous) (A. Blasco *in Faune-PACA*).

Des regroupements postnuptiaux sont notés à partir du 1^o août avec un maximum 100 ind. le 15 août au mas Chauvet (M. Gasperini, A. Gasperini *in Faune-PACA*).

Derniers oiseaux le 11 septembre à l'aérodrome d'Eyguières et à Couloubris (G. Monchaux *in Faune-PACA*).

CORACIIDAE

- **Rollier d'Europe (*Coracias garrulus*)**

178 données.

Première donnée d'un oiseau le 19 avril au Merle (S. Flitti *in Faune-PACA*).

Groupes maximum de 8 ind. les 14 août, 04 et 10 septembre (A. Blasco, A. Fougeroux & Y. Ponthieux *in Faune-PACA*).

Une plumée (carnivore) le 19 août à la Grosse (RNCC).

Dernier oiseau le 21 septembre au Grand Carton (RNCC).

UPUPIDAE

- **Huppe fasciée (*Upupa epops*)**

154 données.

Premier oiseau le 24 février au mas d'Amphoux (RNCC), puis observations régulières à partir du 11 mars.

Premier chant le 07 avril à Redorcarmin (RNCC).

Des regroupements postnuptiaux > à la dizaine sont observés entre le 15 juillet et le 08 août.

A cette première date, une donnée surprenante de 37 ind. levées sur le chemin de la Brune d'Arles aux carrières Menudelle, dont 27 ensembles en bordure des vergers ! (F. Dhermain *in Faune-PACA*). C'est le plus gros chiffre connu pour la Crau, le précédent étant de 19 ind. à la Brune d'Arles le 19/07/2009 (T. Perrier, S. Durand).

En période de nidification, des nichées notées ou suspectées dans des tas de cailloux, dans les tuyaux de ciment de Peau de Meau (anciennement utilisés pour une irrigation melonnière), et dans de vieux murs.

Dernier oiseau le 21 septembre à Petit Carton (RNCC).

PICIDAE

- **Torcol fourmilier (*Jynx torquilla*)**

1 seule donnée : 1 oiseau le 11 mars au Luquier (RNCC).

- **Pic vert (*Picus viridis*)**

78 données.

Espèce commune, pas de commentaires particuliers.

- **Pic épeiche (*Dendrocopos major*)**

11 données.

En période de reproduction, uniquement noté dans les boisements du lac d'Entressen (T. Louvel *in Faune-PACA*).

- **Pic épeichette (*Dendrocopos minor*)**

6 données.

En période de reproduction, uniquement noté à Urpar (T. Louvel *in Faune-PACA*).

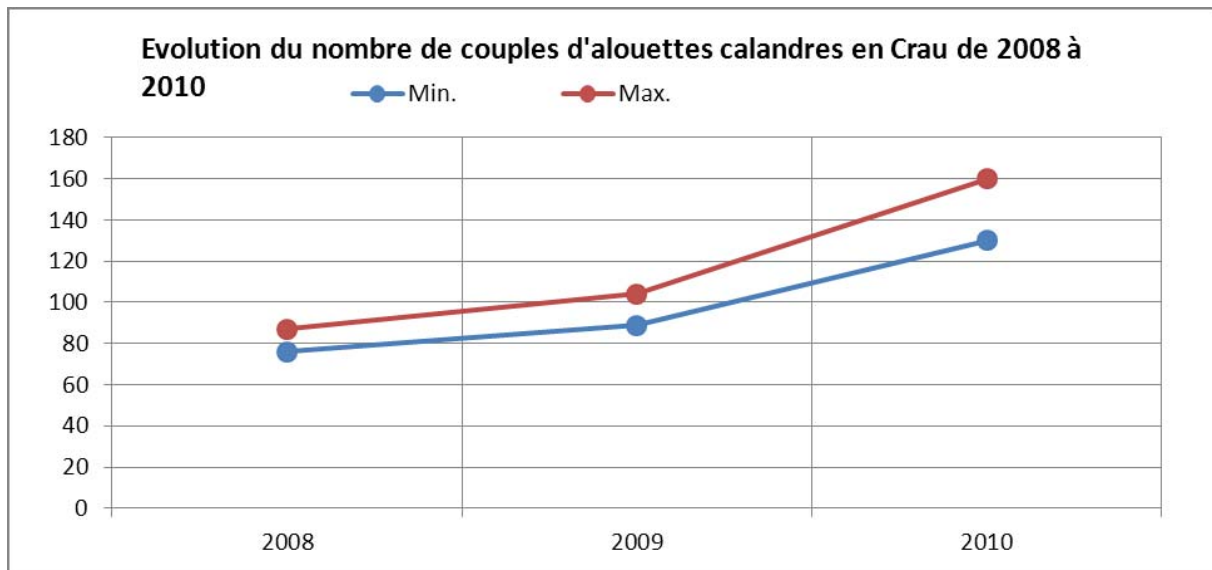
ALAUDIDAE

- **Alouette calandre (*Melanocorypha calandra*)**

41 données.

Des manifestations territoriales sont perceptibles sur les sites de nidification dès fin février (RNCC).

130 à 160 couples répertoriés cette année en Centre-Crau.



Des regroupements postnuptiaux sont notés à partir du 11 septembre avec des maximum de 230 ind. le 15 septembre, puis 294 ind. en dortoir le 12 novembre (RNCC).
4 chanteurs le 23 décembre en Centre-Crau (RNCC).

- **Alouette calandrelle (*Calandrella brachydactyla*)**

92 données.

Première le 19 mars à Grand Carton (S. Beillard *in Faune-PACA*). Les observations deviennent régulières ensuite à partir du 14 avril, date à partir de laquelle des chants commencent à se faire entendre.

Des regroupements postnuptiaux sont observés à partir du 08 août, avec des maximums de 60-70 ind. le 08 septembre à Terme Blanc (RNCC), puis 40 (dernière donnée de l'année) le 23 septembre (Leuchtman *in log RN Camargue*).

- **Cochevis huppé (*Galerida cristata*)**

139 données.

Groupes maximum notés : 13 ind. le 26 février puis 15 environ le 18 décembre au Grand Carton (T. Louvel, A. Mansart & P. Mansart, *in Faune-PACA*).

- **Alouette lulu (*Lullula arborea*)**

26 données.

En période de reproduction (avril à juillet), l'espèce est notée classiquement sur les coussouls du Nord de la Crau (Nord de la route N113). Ailleurs, 1 chanteur au coussoul de Redorcarmin le 07 avril (RNCC), au Ventillon en avril (M. Gasperini, A. Gasperini *in Faune-PACA*), à mas Chauvet le 15 avril (M. Gasperini, A. Gasperini *in Faune-PACA*), à la Piste du Vallon le 21 avril (RNCC), à Négreiron le 28 avril (P. Mansart *in Faune-PACA*), et à Baussenq le 04 juin (RNCC).

En période hivernale, groupe max. de 12 ind. le 21 décembre au Ventillon (RNCC).

- **Alouette des champs (*Alauda arvensis*)**

203 données.

Gros groupes d'hivernants notés : 250 ind. le 1^{er} février au Grand Carton (T. Louvel *in Faune-PACA*), 150 ind. le 16 février à la station SPMR de Centre-Crau (P. Crouzier *in Faune-PACA*) et 200 ind. le 16 décembre au mas Chauvet (RNCC).

Des chanteurs sont notés à partir de la mi-février.

Certains coussouls sont boudés ou peu fréquentés par l'espèce comme la Carougnade (RNCC) ou le coussoul des Poulagères (A. Blasco *in Faune-PACA*).

HIRUNDINIDAE

- **Hirondelle de rivage (*Riparia riparia*)**

9 données (seulement).

Au passage prénuptial, 3 premières au lac d'Entressen le 11 mars, puis dernière le 05 mai au Grand Carton (T. Louvel *in Faune-PACA*).

3 données au passage postnuptial (dates non représentatives).

- **Hirondelle de rochers (*Ptyonoprogne rupestris*)**

1 donnée : 1 ind. le 28 mars à Limouse (S. Durand *in Faune-PACA*).

- **Hirondelle rustique (*Hirundo rustica*)**

127 données.

Première notée le 11 mars au Grand Abandon (RNCC). Au passage prénuptial, max. de 1000 ind. au lac d'Entressen le 05 mai (T. Louvel *in Faune-PACA*).

En période de reproduction, l'espèce est notée nicheuse probable au mas Boussard et nicheuse certaine au Retour des Aires (RNCC). Moins classique, 1 nid occupé en Centre-Crau sous le pont du Grand Carton, produira au moins 2 jeunes (RNCC).

Au passage postnuptial, max. de 150 ind. à l'étang des Aulnes le 28 septembre (A. Brugneaux), puis fin du passage à partir du 26 octobre.

Trois données hivernales sur le lac d'Entressen : 7 ind. min. le 14 novembre (M. Bertilsson *in Faune-PACA*), 1 ind. le 15 novembre, puis 4 le 02 décembre (RNCC).

- **Hirondelle rousseline (*Hirundo daurica*)**

2 données : 2 ind. au lac d'Entressen + 1 à Urpar le 05 mai (T. Louvel *in Faune-PACA*).

- **Hirondelle de fenêtre (*Delichon urbica*)**

16 données.

Au passage prénuptial : 2 premières le 19 avril au lac d'Entressen et dernière le 18 mai au Ventillon (T. Louvel & A. Mansart, P. Mansart *in Faune-PACA*).

Au passage postnuptial : 3 données du 28 septembre au 17 octobre (A. Brugneaux & A. Fougeroux *in Faune-PACA*).

MOTACILLIDAE

- **Pipit de Richard (*Anthus richardi*)**

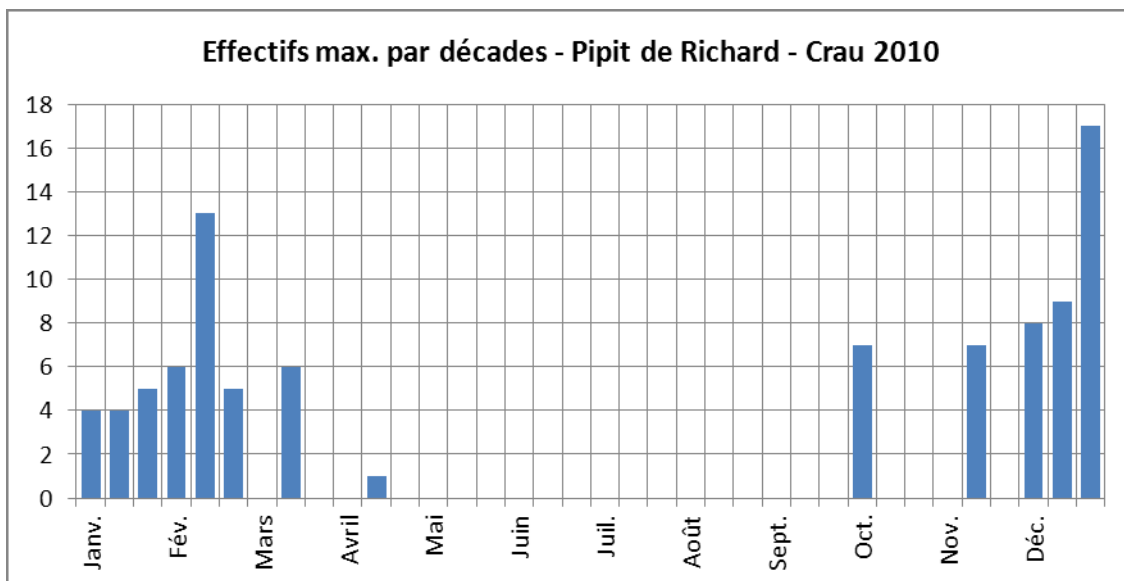
50 données.

Sur le site classique d'hivernage de Mas Chauvet et alentours :

Fin de l'hivernage 2009-2010 et passage prénuptial : max. de 13 ind. le 16 février (P. Crouzier *in Oiseaux de Provence*), dernier le 19 avril (T. Louvel *in Faune-PACA*).

Au passage postnuptial et début d'hivernage 2010-2011, 7 premiers le 04 octobre (RNCC), et max. de 17 ind. le 28 décembre (G. Caucanas & al., *in Faune-PACA*).

Ailleurs : au Nouveau Carton [1 ind. le 25 janvier et 24 février (RNCC), puis 7 ind. dans les lavandes le 12 novembre, 4 à 5 ind. le 19 novembre, puis 2 le 23 décembre (RNCC)], à Limouse [1 ind. le 26 février (T. Louvel *in Faune-PACA*) et le 23 décembre (RNCC)], 2 ind. au Grand Abandon le 19 novembre et 3 au Grand Carton le 23 décembre (RNCC).



- **Pipit rousseline (*Anthus campestris*)**

169 données.

Premières données le 04 avril au mas Chauvet puis le 06 à Petit Carton (P. Cruzier & N. Ferrari *in Faune-PACA*). Premier chanteur noté le 15 avril (RNCC).

Des rassemblements postnuptiaux sont perceptibles à compter du 31 août [10 ind. à la Grosse du Levant (Y. Ponthieux *in Faune-PACA*)] avec des maximums le 10 septembre de 30 ind. à la Brune d'Arles et de 20 à la Grosse du Levant (G. Jacotot & Y. Ponthieux *in Faune-PACA*).

Derniers oiseaux observés le 1^o octobre (T. Louvel *in Faune-PACA*).

- **Pipit des arbres (*Anthus trivialis*)**

8 données.

Au passage pré-nuptial, noté les 18 et 21 avril à l'aérodrome d'Eyguières (F. Dioudonnat *in Faune-PACA*).

Au passage postnuptial, l'espèce est observée les 09 (nombreux ind.) & 11 septembre puis 10 octobre (RNCC, G. Monchaux & T. Louvel *in Faune-PACA*).

- **Pipit farlouse (*Anthus pratensis*)**

84 données.

Fin d'hivernage 2009-2010 : max. de 200 ind. le 1^o février au Grand Carton (T. Louvel *in Faune-PACA*), et dernière observation (19 ind.) le 12 avril à l'Opéra (G. Monchaux *in Faune-PACA*).

Passage postnuptial et début d'hivernage 2010-2011 : premiers le 04 octobre avec 5 à 10 ind. au mas Chauvet (RNCC). Max. de 100 ind. les 19 novembre au Petit Abandon (RNCC) et 11 décembre au mas Chauvet (B. Veillet *in Faune-PACA*).

1 ind. leucique le 06 février vers la base aérienne d'Istres, avec les parties nues totalement depigmentées (cri typique) (K. Schmale, E. Aupy, F. Vaidie).

- **Pipit à gorge rousse (*Anthus cervinus*)**

1 donnée : 1 ind. en migration le 27 avril à la Jasse (E. Durand *in Oiseaux de Provence*).

- **Pipit spioncelle (*Anthus spinoletta*)**

4 données.

Au passage pré-nuptial, 2 ind. au mas Rigau sur prairie inondée le 26 février (T. Louvel *in Faune-PACA*), puis 1 dans le canal Centre-Crau à hauteur de Petit Carton le 12 mars (RNCC).

Au passage postnuptial et début d'hivernage 2010-2011, 6 ind. à l'étang du Luquier le 20 octobre, puis 4 à la Carougnade le 17 décembre (RNCC).

- **Bergeronnette printanière (*Motacilla flava*)**

18 données.

Au passe prénuptial (10 données) : 14 premiers oiseaux le 29 mars à Calissane (RNCC), maximum de 100 ind. le 02 mai à Terme Blanc (S. Durand), puis de 30 le 19 avril au mas Chauvet (A. Blasco *in Faune-PACA*). Dernière donnée : 10 ind. le 10 mai à Urpar (RNCC).

Au passage postnuptial, 1^o oiseaux (1 juv.) le 23 août au lac d'Entressen, et max. et dernière obs. le 04 octobre avec 45 oiseaux à Peyre Estève (RNCC).

- **Bergeronnette des ruisseaux (*Motacilla cinerea*)**

27 données, toutes de 1 ou 2 ind. à la fois.

Fin d'hivernage 2009-2010 et passage prénuptial (15 données) : l'espèce est observée jusqu'au 11 mars (T. Louvel *in Faune-PACA*).

Passage postnuptial et début d'hivernage 2010-2011 : première (1 jeune) le 10 septembre au mas Chauvet (Y. Ponthieux *in Faune-PACA*).

- **Bergeronnette grise (*Motacilla alba*)**

68 données.

Au passe prénuptial des groupes sont notés entre le 28 février et le 14 mars. Max. de 30 le 14 mars à Regarde Venir (RNCC).

Reproduction : sur le site désormais classique des tas de boue d'Urpar, au moins 1 couple a mené 4 juv à l'envol. Ailleurs, 1 couple et 6 juv. le 26 juillet au lac d'Entressen, 1 ad. et 1 juv. le 05 juillet à l'étang du Merle (RNCC), et 1 juv. volant le 08 juin à Coudoulières (A. Flitti *in Faune-PACA*).

D'autres sites sont fréquentés en période de reproduction sans preuve de nidification : 2 ind. le 02 juin au Ventillon et 1 ind. à la carrière en eau de Cossure le 18 juin (RNCC).

Aucune donnée entre le 26 juillet et le 19 septembre.

Au passage postnuptial : premières notées le 19 septembre (M. Gasperini, A. Gasperini & G. Monchaux *in Faune-PACA*) et maximum de 50 ind. en dortoir le 30 novembre dans un laurier rose d'un parking de supermarché aux Paluds, et de 30 ind. le 12 décembre à Bellevue (A. Flitti *in Faune-PACA*).

TROGLODYTIDAE

- **Troglodyte mignon (*Troglodytes troglodytes*)**

19 données.

Dernière donnée le 20 mars à l'aérodrome d'Eyguières (F. Dioudonnat *in Faune-PACA*), et première obs. automnale le 22 octobre au bois de Sylvi (O. Leblanc *in Faune-PACA*).

PRUNELLIDAE

- **Accenteur mouchet (*Prunella modularis*)**

5 données.

Espèce notée le 1^o février au mas Chauvet et à Urpar (T. Louvel *in Faune-PACA*), le 02 et 20 décembre à mas Chauvet (Y. Ponthieux & P. Giffon *in Faune-PACA*) et 06 décembre à la baisse de Raillon (RNCC).

TURDIDAE

- **Rougegorge familier (*Erithacus rubecula*)**

62 données.

En période de reproduction, l'espèce est notée au lac d'Entressen, au Grand Mas, et au mas Pointu (T. Louvel & P. Mansart *in Faune-PACA*).

- **Rosignol philomèle (*Luscinia megarhynchos*)**

81 données.

Premier oiseau entendu le 07 avril à Redorcarmin (RNCC) et dernier entendu le 19 août à Vergière (A. Mansart, P. Mansart *in Faune-PACA*).

- **Gorgebleue à miroir (*Luscinia svecica*)**

2 données (2° et 3° mention pour la Crau).

3 ind. min. le 10 septembre à l'étang des Aulnes (RNCC), puis 1 entendue le 11 septembre au lac d'Entressen (P. Foulquier *in Faune-PACA*).



Gorgebleue à miroir / 10 septembre 2010 / Etang des Aulnes / Photo RNCC

- **Rougequeue noir (*Phoenicurus ochruros*)**

35 données.

Fin d'hivernage 2009-2010 : dernière donnée en Crau sèche (où l'espèce ne niche pas) le 11 mars (T. Louvel *in Faune-PACA*).

En période de reproduction, noté au mas Rigau, à la décharge d'Entressen et à St Martin de Crau.

Passage postnuptial et début d'hivernage 2010-2011 : premiers le 28 octobre avec 15 ind. (effectif maximal de l'année) au Ventillon (M. Gasperini, A. Gasperini *in Faune-PACA*).

- **Rougequeue à front blanc (*Phoenicurus phoenicurus*)**

2 données seulement : 1 femelle le 21 avril à la Jasse (RNCC), puis 1 ind. le 1° octobre au lac d'Entressen (T. Louvel *in Faune-PACA*).

- **Tarier des prés (*Saxicola rubetra*)**

36 données.

Au passage prénuptial (14 données) : premier le 20 mars à l'aérodrome d'Eyguières (F. Dioudonnat *in Faune-PACA*), max. de 3 ind. au même endroit le 09 mai (H. Oubrier *in Faune-PACA*), puis dernière donnée le 21 mai à la station SPMR de Centre-Crau (A. Blasco *in Faune-PACA*).

Au passage postnuptial : premier le 19 août à Calissane (RNCC), max. de 11 ind. le 09 septembre au mas Chauvet (D. Madiot *in Faune-PACA*), puis dernier le 07 octobre au même endroit (A. Mansart, P. Mansart *in Faune-PACA*).

- **Tarier pâtre (*Saxicola torquata*)**

103 données. Espèce commune, pas de commentaires particuliers.

- **Traquet motteux (*Oenanthe oenanthe*)**

162 données.

Au passage prénuptial : 2 premiers le 02 mars à la Grosse du Levant (RNCC), max. de 22 ind. à la bergerie du Grand Carton le 05 mai (T. Louvel *in Faune-PACA*).

En période de reproduction : 2 ind. au Ventillon le 03 juin et 1 ind. à Peau de Meau le 23 juin (M. Gasperini, A. Gasperini *in Faune-PACA*), sans preuve de reproduction.

Au passage postnuptial, 1° le 05 août « dans la Réserve » (S. Audurot, J. Chlecq), puis observations régulières à partir de la 2° quinzaine d'août. Maximum atteint les 10 et 11 septembre : 40 ind. le 10 à la Brune d'Arles, > à 100 ind. (!) le 11 à l'aérodrome d'Eyguières et 40 ind. le 11 au Grand Carton (G. Jacotot, Y. Ponthieux, G. Monchaux & P. Foulquier *in Faune-PACA*). Derniers le 24 octobre (4 ind.) à Peau de Meau (M. Gasperini, A. Gasperini *in Faune-PACA*).

Un possible oiseau de la sous-espèce leucorhoa (« *Un individu fait une tête de plus que les autres* ») le 11 septembre à l'aérodrome d'Eyguières (G. Monchaux *in Faune-PACA*).

- **Traquet oreillard (*Oenanthe hispanica*)**

Une seule donnée cette année, en période de reproduction : 1 mâle le 14 juin à Cabane Rouge (RNCC). Cet oiseau ne sera pas recontacté par la suite.

- **Merle noir (*Turdus merula*)**

25 données

Au passage prénuptial, dernière donnée le 10 avril au mas Chauvet (P. Mansart *in Faune-PACA*).

En période de reproduction, l'espèce a été observée à Tenque, au bois de Sylvi, au coussoul de St Jean, à Urpar et au mas d'Amphoux.

Au passage postnuptial, 1^o donnée le 1^o octobre au Grand Mas (T. Louvel *in Faune-PACA*).

- **Grive litorne (*Turdus pilaris*)**

8 données.

Fin d'hiver 2009-2010 (les 2 seules données de cet hiver) : 5 ind. le 1^o février au mas Chauvet et 3 le même jour au Grand Mas (P. Mansart & T. Louvel *in Faune-PACA*).

Début d'hiver 2010-2011 (6 données, toutes au mois de décembre) : 70 premiers ind. (plus gros groupe de l'année) le 12 décembre à la Sauque (A. Fougeroux *in Faune-PACA*).

- **Grive musicienne (*Turdus philomelos*)**

15 données.

Dernière de l'hiver 2009-2010 le 21 mars au mas Chauvet et première de l'automne le 23 octobre au mas Ballot (M. Gasperini, A. Gasperini & C. Suc *in Faune-PACA*).

- **Grive mauvis (*Turdus iliacus*)**

1 seule donnée : 1 ind. le 12 mars à Peau de Meau (RNCC).

- **Grive draine (*Turdus viscivorus*)**

4 données.

Fin d'hiver 2009-2010 : 1 à la décharge d'Entressen le 27 février (G. Monchaux *in Faune-PACA*), 2 ind. le 1^o mars à l'étang des Aulnes, et 3 le 16 mars à Cabane Rouge (RNCC).

Passage postnuptial : 3 ind. à Grand Carton le 07 octobre (RNCC).

SYLVIIDAE

- **Bouscarle de Cetti (*Cettia cetti*)**

65 données. Espèce commune, pas de commentaires particuliers.

- **Cisticole des joncs (*Cisticola juncidis*)**

22 données.

Premiers chanteurs notés le 26 février au mas Chauvet et à Urpar (T. Louvel *in Faune-PACA*).

Aucune donnée passé le 24 juin.

- **Locustelle tachetée (*Locustella naevia*)**

1 donnée (4^o mention pour la Crau).

1 ind. dans les ronciers du mas Chauvet le 05 septembre (E. Durand, S. Durand, T. Perrier).



Locustelle tachetée / 05 septembre 2010 / Mas Chauvet / Photo T. Perrier

- **Rousserolle effarvatte (*Acrocephalus scirpaceus*)**

9 données.

Première le 19 avril au lac d'Entressen (T. Louvel *in Faune-PACA*).

En période de reproduction, l'espèce est notée sur le site précédent, ainsi qu'à l'étang des Aulnes et à l'étang du Luquier (RNCC).

Dernière donnée le 1^o octobre au Grand Mas (T. Louvel *in Faune-PACA*).

- **Rousserolle turdoïde (*Acrocephalus arundinaceus*)**

14 données.

Première le 13 avril au lac d'Entressen (RNCC).

En période de reproduction, l'espèce est notée au lac d'Entressen [3 chanteurs + 1 nourrissage le 24 juin (T. Louvel *in Faune-PACA*)], aux marais de Gamadou [2 chanteurs + 1 jeune le 24 juin (A. Blasco *in Faune-PACA*)], et à l'étang des Aulnes [au moins 5 chanteurs (A. Blasco *in Faune-PACA*, H. Isenbrandt)].

Aucune donnée de cette espèce, passé le 12 juillet.

- **Hypolaïs icterine (*Hippolais icterina*)**

1 donnée et 2^o mention pour la Crau : 1 ind. à Urpar le 05 mai (T. Louvel *in Faune-PACA*).

- **Hypolaïs polyglotte (*Hippolais polyglotta*)**

21 données.

Trois premiers le 05 mai à mas Chauvet et 2 derniers le 12 juillet à Urpar (T. Louvel *in Faune-PACA*).

- **Fauvette pitchou (*Sylvia undata*)**

2 données hivernales : 1 le 1^o février au Nouveau Carton (T. Louvel *in Faune-PACA*), et 1 ind. le 23 décembre à Magnan (RNCC).

- **Fauvette passerinette (*Sylvia cantillans*)**

2 données : 6 ind. le 14 avril au Grand Brahis (G. Viricel *in Faune-PACA*) et 1 mâle le 28 avril à la Côte Neuve (RNCC).

- **Fauvette mélanocéphale (*Sylvia melanocephala*)**

58 données.

Espèce commune, pas de commentaires particuliers.

- **Fauvette grisette (*Sylvia communis*)**

3 données.

Au passage prénuptial : 3 ind. le 18 avril à Tenque (A. Blasco *in Faune-PACA*).

Au passage postnuptial, 1 le 31 juillet puis 4 le 1^o octobre à mas Chauvet (A. Blasco & T. Louvel *in Faune-PACA*).

- **Fauvette des jardins (*Sylvia borin*)**

2 données postnuptiales : 1 le 1^o octobre à mas Chauvet (T. Louvel *in Faune-PACA*), puis 1 le 06 octobre à la pointe des vergers Bayards vers Couloubris (RNCC).

- **Fauvette à tête noire (*Sylvia atricapilla*)**

37 données.

Aucune donnée en août-septembre.

- **Pouillot véloce (*Phylloscopus collybita*)**

38 données.

Au passage prénuptial, max. de 20 ind. le long du canal du bois de Sylvi le 11 mars (T. Louvel *in Faune-PACA*) et dernier le 10 avril à la baisse de Raillon (P. Mansart *in Faune-PACA*).

2 données hors période de migration : 1 ind. le 06 mai à l'Espinaud, puis 1 le 15 août au mas Chauvet (JM. Desprez & A. Blasco *in Faune-PACA*).

Passage postnuptial noté à partir du 1^o octobre.

- **Pouillot fitis (*Phylloscopus trochilus*)**

1 seule donnée : 1 le 08 août au mas Chauvet (A. Flitti *in Faune-PACA*).

- **Roitelet huppé (*Regulus regulus*)**

4 données d'oiseaux solitaires du 22 octobre au 15 décembre.

- **Roitelet triplebandeau (*Regulus ignicapillus*)**

1 donnée : 1 ind. au Ventillon le 28 octobre (M. Gasperini, A. Gasperini *in Faune-PACA*).

MUSCICAPIDAE

- **Gobemouche noir (*Ficedula hypoleuca*)**

8 données au passage postnuptial entre le 17 août et le 1^o octobre.

AEGITHALIDAE

- **Mésange à longue queue (*Aegithalos caudatus*)**

17 données.

En période de reproduction, notée dans les costières de la Crau d'Arles (Tenque et Gingine) (A. Blasco *in Faune-PACA*).

PARIDAE

- **Mésange bleue (*Parus caeruleus*)**

36 données.

En période de reproduction, notée nicheur certain au lac d'Entressen et aux marais de Gamadou (T. Louvel & A. Blasco *in Faune-PACA*), et nicheur possible au coussoul de St Jean, au mas Chauvet, à Tenque et au Grand Mas (G. Monchaux, P. Mansart, A. Blasco & T. Louvel *in Faune-PACA*).

- **Mésange charbonnière (*Parus major*)**

56 données.

Seulement 2 données entre le 24 juin et le 1^o octobre.

REMIZIDAE

- **Rémiz penduline (*Remiz pendulinus*)**

2 données.

Fin d'hiver 2009-2010 : 1 ind. au lac d'Entressen le 20 janvier (H. Isenbrandt).

Début d'hiver 2010-2011 : 1 ind. à l'étang des Aulnes (RNCC).

CERTHIIDAE

- **Grimpereau des jardins (*Certhia brachydactyla*)**

16 données.

En période de reproduction, l'espèce est notée au lac d'Entressen, au Grand Mas et aux marais de Gamadou (T. Louvel & A. Blasco *in Faune-PACA*).

ORIOLIDAE

- **Loriot d'Europe (*Oriolus oriolus*)**

17 données.

Premier le 18 avril au mas Bontemps (O. Soldi *in Faune-PACA*) et 2 derniers le 02 août à Vergière (N. Moreno & J. Zorzi *in Faune-PACA*).

LANIIDAE

- **Pie-grièche écorcheur (*Lanius collurio*)**

31 données.

Au passage pré-nuptial (9 données) : première le 27 avril au coussoul de St Jean (RNCC) et dernière le 28 mai à mas Chauvet (T. Louvel *in Faune-PACA*).

Au passage post-nuptial (22 données) : première le 31 juillet à mas Chauvet (A. Blasco *in Faune-PACA*), et dernière le 13 septembre au Retour des Aires (RNCC).

- **Pie-grièche à poitrine rose (*Lanius minor*)**

18 données.

Au mois de juin, 1 adulte le 18 aux Généraux, sans comportement reproducteur, ne sera pas revue ensuite.

Au passage post-nuptial (18 données) : 2 femelles au mas Chauvet du 31 juillet (A. Blasco *in Faune-PACA*) au 03 août (RNCC). Seule une femelle sera revue ensuite (8 données) jusqu'au 26 août (RNCC).

1 mâle apparaît le 08 août au Grand Carton (A. Flitti *in Faune-PACA*), et semble naviguer dans le secteur (s'il s'agit bien toujours du même individu) : Peyre Estève le 16 août (G. Durand *in Oiseaux de Provence*) puis mas Chauvet le 19 août (H. Isenbrandt). D'autres données non sexées pourraient se rapporter à cet individu : 1 adulte le 17 août à Nouveau Carton (P. Foulquier *in Faune-PACA*), 1 ind. à la Brune d'Arles le 20 août (P. Dufour, G. Dumont *in Coche-fr*), et 1 adulte le 22 août à la station SPMR de Centre-Crau (V. Palomarès *in Faune-PACA*).



Pie-grièche à poitrine rose femelle / 10 août 2010 / Mas Chauvet / Photo RNCC

- **Pie-grièche méridionale (*Lanius meridionalis*)**

146 données.

Pas de commentaire particulier, mise à part la découverte d'un nid vide le 25 mai, à 50 cm de hauteur dans un roncier et garni notamment de plumes d'outardes (RNCC).

- **Pie-grièche à tête rousse (*Lanius senator*)**

39 données.

Au passage prénuptial : première le 31 mars au mas Chauvet (A. Blasco in *Faune-PACA*). Curieusement plus aucune donnée ensuite jusqu'au 04 mai. 14 données ensuite entre le 04 et le 31 mai.

Au passage postnuptial (24 données) : première le 28 juillet au Luquier (RNCC), 1^o jeune de l'année vu le 1^o août (A. Blasco in *Faune-PACA*), puis dernière donnée le 1^o septembre à Magnan (RNCC).

1 juvénile très gris a été observé au mas Chauvet du 15 août (A. Flitti) au 25 août (RNCC).

Pas d'observation de la sous-espèce *badius* cette année.



Pie-grièche à tête rousse juvénile grisâtre / 25 août 2010 / Mas Chauvet / Photo RNCC

- **Pie-grièche hybride (*Lanius X*)**

1 donnée : 1 adulte le 15 août à mas Chauvet. Possible hybride tête rousse x écorcheur. « Observation à 5 mètres. Tête de Pie grièche à tête rousse, avec une calotte roux très terne. Bec assez gros, noir avec le culmen plus clair. Poitrine saumon s'arrêtant net sur le blanc de la gorge. » (A. Blasco in *Faune-PACA*).

CORVIDAE

- **Geai des chênes (*Garrulus glandarius*)**

51 données.

Pas de commentaires particuliers pour cette espèce commune en milieux favorables.

- **Pie bavarde (*Pica pica*)**

307 données.

Groupes maximum notés : 50 ind. le 24 janvier au Ventillon (M. Gasperini, A. Gasperini *in Faune-PACA*), et 46 ind. le 02 avril à Cossure (RNCC).

Il est notable que, comme en 2009 (et contrairement aux années antérieures), aucun oiseau n'est venu s'alimenter de carcasses d'ovins sur la placette d'alimentation à Vautour percnoptère de Peau de Meau, alors que toutes les autres placettes cravennes sont fréquentées par cette espèce (RNCC).

- **Choucas des tours (*Corvus monedula*)**

313 données.

1 ind. leucique durant une quinzaine de jour, à Regarde Venir, en août (E. Durand).

Groupes maximum notés : 600 ind. le 19 janvier à la décharge d'Entressen (Y. Ponthieux *in Faune-PACA*) et 500 ind. le 03 août à la Brune d'Arles (RNCC).

- **Crave à bec rouge (*Pyrhocorax pyrrhocorax*)**

1 donnée (2° mention pour la Crau).

1 ind. en vol à l'aérodrome d'Eyguières le 02 octobre (E. Durand).

- **Corbeau freux (*Corvus frugilegus*)**

14 données.

12 données entre le 10 mars (RNCC) et le 21 mai (A. Flitti *in Faune-PACA*), avec des maximum atteints à la Grosse du Levant en nourrissage sur coussoul : 40 ind. le 20 avril, 65 le 29 avril, puis 40 le 12 mai (RNCC).

Plus aucune donnée ensuite jusqu'au mois de décembre : 1 ind. le 20 décembre au mas Chauvet puis 1 le 28 décembre à Entressen (P. Giffon & G. Caucanas *in Faune-PACA*).

- **Corneille noire (*Corvus corone*)**

269 données.

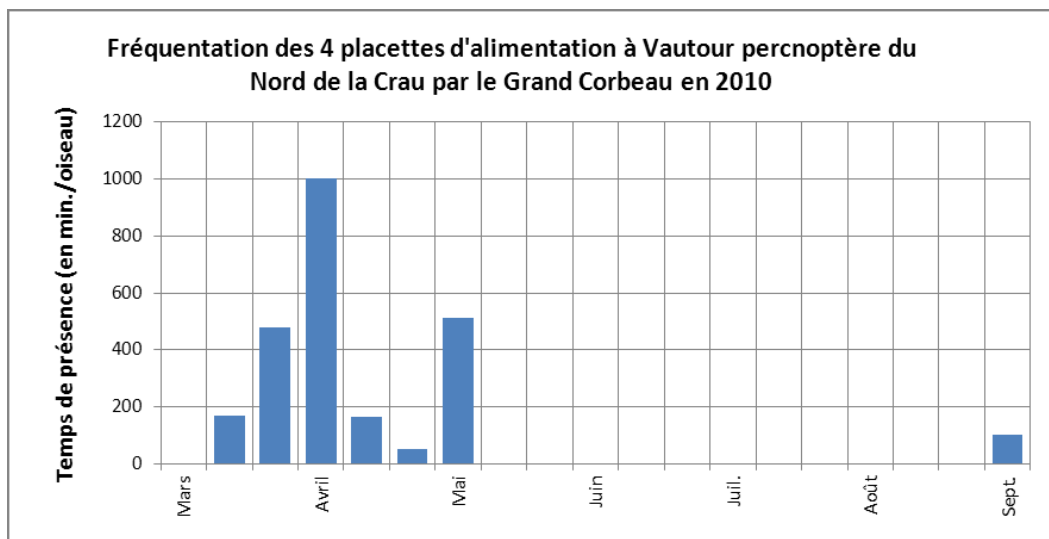
Groupes maximum notés : 72 ind. le 17 août à Petit Carton (RNCC), 100 le 04 septembre à Valigne (A. Mansart, P. Mansart *in Faune-PACA*), et 80 à mas Chauvet les 02 et 03 décembre (Y. Ponthieux & P. Giffon *in Faune-PACA*).

Anecdotes : 5 ind. attaquent un aigle de Bonelli le 18 avril à Peau de Meau (O. Soldi & G. Monchaux *in Faune-PACA*), et 1 houspille un circaète le 16 mai au mas Bontemps (O. Soldi *in Faune-PACA*).

- **Grand corbeau (*Corvus corax*)**

8 données.+ suivi charniers.

La recrudescence d'observations de cette espèce dans le Nord de la Crau (et plus particulièrement sur les placettes d'alimentation pour Vautour percnoptère du Nord de la Crau) amorcée en 2009 (il n'y avait que 2 données cravennes connues auparavant) a continué de s'accroître de manière exponentielle (temps de présence multiplié par plus que 10 entre 2009 et 2010). Les 4 placettes concernées ont toutes été fréquentées du début du suivi (mi-mars) jusqu'au 09 mai maximum, puis à nouveau à partir de début septembre, par 1 ou 2 oiseaux à la fois.



Grands Corbeaux sur une placette d'alimentation à Vautour percnoptère / 03 avril 2010 / Photo RNCC

Ailleurs : 2 ind. au mas Chauvet le 16 février (P. Crouzier *in Faune-PACA*) et 1 ind. le 25 avril au Grand Brahis (C. Seguin *in Faune-PACA*).

STURNIDAE

- **Etourneau sansonnet (*Sturnus vulgaris*)**

168 données.

Plus gros groupes notés : des milliers par groupes de plusieurs centaines le 24 juin en limite costières-coussoul de la Crau d'Arles (RNCC), 1000 le 09 septembre à Coucou (RNCC), et ~600 le 11 septembre à l'aérodrome d'Eyguières (G. Monchaux *in Faune-PACA*).

Toujours des nidifications notées en Crau sèche dans des fûts métalliques remplis de pierres, servant de support de panneaux d'indication (RNCC).

PASSERIDAE

- **Moineau domestique (*Passer domesticus*)**

25 données.

Nidification en Crau sèche : présence sur les (seuls) sites classiques du bâtiment abandonné et de la station de pompage du Retour des Aires, et de la bergerie de la Grosse du Sud (RNCC).

- **Moineau friquet (*Passer montanus*)**

16 données, sans commentaires particuliers.

FRINGILLIDAE

- **Pinson des arbres (*Fringilla coelebs*)**

51 données.

Fin d'hivernage 2009-2010 : max. de 100 ind. env. le 24 janvier au mas Rigau et dernière donnée le 20 mars à l'aérodrome d'Eyguières (F. Dioudonnat *in Faune-PACA*).

En période de reproduction (l'espèce n'est pas connue comme nicheuse en Crau) : 1 ind. le 05 mai au lac d'Entressen (T. Louvel *in Faune-PACA*).

Passage postnuptial et début d'hivernage 2010-2011 : premier le 06 octobre à la pointe des vergers Bayard au niveau du Couloubri (RNCC) et max. de 90 ind. env. le 03 décembre à Urpar (P. Giffon *in Faune-PACA*).

- **Pinson du Nord (*Fringilla montifringilla*)**

4 données.

Aucune observation en Crau lors de l'hiver 2009-2010.

Début d'hiver 2010-2011 : 1 ind. au Luquier le 20 octobre (RNCC), 1 au Verry le 13 novembre (O. Leblanc *in Faune-PACA*), 10 env. le 18 décembre au mas Pointu (A. Mansart, P. Mansart *in Faune-PACA*), et 1 le 28 décembre au mas Chauvet (H. Oubrier *in Faune-PACA*).

- **Serin cini (*Serinus serinus*)**

36 données.

Fin d'hivernage 2009-2010 : max. de 40 ind. env. le 22 janvier au mas Chauvet (J. Paoli, N. Bazin) et dernier groupe le 29 mars (8 ind.) au Luquier (RNCC).

En période de nidification, des oiseaux sont notés à la décharge d'Entressen, au Vallon, au mas Rigau à Peau de Meau et en bordure des vergers de Brune d'Arles (N. Ferrari, P. Mansart, T. Louvel, M. Gouyou Beauchamps & F. Dhermain *in Faune-PACA*).

Au passage postnuptial, 3 premiers le 29 octobre au mas Fa Susa (O. Leblanc *in Faune-PACA*) et effectifs maximum notés le 03 décembre : 80 à mas Chauvet, 60 à Urpar, et 50 min. au mas des Quatre vents (P. Giffon & A. Blasco *in Faune-PACA*).

- **Chardonneret élégant (*Carduelis carduelis*)**

116 données.

Fin d'hiver 2009-2010 : des groupes sont observés jusqu'à mi-mars. Max. de 150 ind. le 11 mars au mas Chauvet (T. Louvel *in Faune-PACA*).

Regroupements postnuptiaux : des groupes se reconstituent à partir de début août : 20 ind. le 1^o août au Ventillon (A. Blasco *in Faune-PACA*), 100 le 10 août à Figuière (RNCC), etc.

Début d'hiver 2010-2011 : maximums atteints avec 150 oiseaux les 09 novembre à Couloubri (RNCC), et 18 décembre au mas Chauvet (A. Flitti, A. Mansart & P. Mansart *in Faune-PACA*).

- **Verdier d'Europe (*Carduelis chloris*)**

14 données.

Aucune donnée entre le 24 juin et le 02 décembre.

- **Tarin des aulnes (*Carduelis spinus*)**

2 données : 2 ind. le 27 février à la décharge d'Entressen et 1 ind. le 06 novembre à Valette (G. Monchaux *in Faune-PACA*).

- **Linotte mélodieuse (*Carduelis cannabina*)**

77 données.

Fin de l'hiver 2009-2010 : groupe maximum de 130 ind. le 1^o février au Grand Carton (T. Louvel *in Faune-PACA*), et dernière donnée de la saison avec 4 oiseaux le 21 avril à l'aérodrome d'Eyguières (F. Dioudonnat *in Faune-PACA*).

Passage postnuptial et début d'hiver 2010-2011 : premier oiseau le 11 septembre à la Grosse du Couchant (G. Monchaux *in Faune-PACA*), et groupes maximum de 200 le 09 novembre à la Carougnade (RNCC) et de 250 le 03 décembre à la piste du Vallon (A. Blasco *in Faune-PACA*).

- **Grosbec casse-noyaux (*Coccothraustes coccothraustes*)**

2 données.

1 ind. le 06 novembre au Pâtis de Moulès (G. Monchaux *in Faune-PACA*), puis 1 ind. le 17 décembre à la Croix de Crau (RNCC).

EMBERIZIDAE

- **Bruant lapon (*Calcarius lapponicus*)**

1 donnée (2° mention en Crau) : 1 ind. avec des alouettes calandres le 30 décembre à la station SPMR de Centre-Crau (P. Adriaens fide PA. Crochet *in Obsmedit*). Cette observation est à remettre dans le contexte d'une affluence inhabituelle de cette espèce en France, avec notamment 2 oiseaux observés en Camargue fin septembre-début octobre.

- **Bruant jaune (*Emberiza citrinella*)**

6 données.

Fin d'hiver 2009-2010 : 1 ind. au mas Chauvet le 16 février (P. Crouzier *in Faune-PACA*), 1 ind. le 10 mars à l'aérodrome d'Eyguières + une dizaine au Merle (RNCC), 1 mâle le 11 mars à mas Chauvet (T. Louvel *in Faune-PACA*), et espèce à nouveau contactée au Merle le 12 mars (RNCC).

Début de l'hiver 2010-2011 : 2 ind. au mas Chauvet le 02 décembre (Y. Ponthieux *in Faune-PACA*).

- **Bruant zizi (*Emberiza cirlus*)**

34 données.

Fin d'hiver 2009-2010 (26 données) : maximum de 20 ind. le 22 janvier au mas Chauvet (J. Paoli, N. Bazin), et 27 ind. le 11 mars à Urpar (T. Louvel *in Faune-PACA*).

En période de reproduction, des chanteurs sont notés à Baldony et au coussoul de St Jean (RNCC).

Début d'hiver 2010-2011 : premier le 17 novembre au mas de Lanau (O. Leblanc *in Faune-PACA*), et max. de 20 ind. le 02 décembre au mas Chauvet (Y. Ponthieux *in Faune-PACA*).

- **Bruant fou (*Emberiza cia*)**

10 données.

Fin d'hiver 2009-2010 (8 données) : max. de 7 ind. min. à l'étang des Aulnes le 25 février (RNCC), et dernière obs. le 07 mars à l'aérodrome d'Eyguières. Ailleurs, l'espèce est notée à Cabane Rouge, à la Grosse, à mas Chauvet, et à Peau de Meau.

Début d'hiver 2010-2011 (2 données) : premier le 17 décembre à la Carougnade (RNCC), puis 3 le 24 décembre à la piste du Vallon (Y. Kayser).

- **Bruant des roseaux (*Emberiza schoeniclus*)**

24 données.

Fin d'hiver 2009-2010 : de petits groupes sont notés principalement sur les étangs et canaux de Crau jusqu'au 12 mars. Maximum de 20 ind. min. le 29 janvier au mas Chauvet (RNCC).

Début d'hiver 2010-2011 : 7 premiers (groupe max.) le 13 novembre au mas Chauvet (O. Leblanc *in Faune-PACA*).

- **Bruant proyer (*Miliaria calandra*)**

132 données.

Groupe maximum de 150-200 ind. à mas Chauvet les 03 et 05 août (RNCC, A. Blasco *in Faune-PACA*).

Référence bibliographique citée :

DUBOIS PJ., 2007. Les oiseaux allochtones en France. Statut et interactions avec les espèces indigènes. *Ornithos* 14-6 : 329-364 (2007). 2° nichée donc pour ce couple.