



Réserve Naturelle  
**COUSSOULS DE CRAU**



*Photo Serge Mercier*

Compte-rendu du dénombrement  
d'outardes et gangas hivernants  
Crau et façade méditerranéenne  
- 19 & 20 janvier 2008 -

*Axel WOLFF*  
CEEP



## INTRODUCTION

Le comptage des outardes et gangas hivernants, organisé en Crau ce dimanche 20 janvier par le CEEP, a réuni le nombre record de 117 bénévoles venus de toute la région. Ce dénombrement était coordonné avec celui des outardes du Languedoc-Roussillon, piloté par Meridionalis, et avec le reste de la région PACA grâce à l'aide de la LPO-PACA et du CROP. Les résultats de ce comptage coordonné sont donnés en fin de rapport.

Jamais les bénévoles n'avaient été aussi nombreux pour un comptage, ce qui a permis de prospecter l'ensemble des sites favorables à l'une ou l'autre des espèces. Comme en 2004, près de 14 000 hectares ont pu être prospectés. Le beau temps était également au rendez-vous, au moins sur une large partie ouest de la plaine. La seule difficulté a été de former un nombre suffisant d'équipes pour les 40 secteurs à prospecter : l'essentiel des bénévoles était essentiellement composé de personnes peu expérimentés dans de difficile exercice d'identification et de comptage d'oiseaux en vol. Il a donc fallu regrouper des secteurs pour composer de plus grandes équipes comprenant au moins une personne expérimentée. Avis pour les ornithologues de bonne volonté, nous aurons besoin de vous en nombre au prochain comptage...

La méthode de dénombrement reste la même depuis les premiers comptages des années 1980 : les grands coussouls sont quadrillés par les observateurs afin de faire envoler les oiseaux. Sur certaines parcelles cultivées, la végétation est suffisamment basse à cette saison pour un repérage des oiseaux aux jumelles.

## RESULTATS EN CRAU

Nous notions déjà en 2004 que la synthèse avait été difficile à réaliser à cause du grand nombre de groupes de petite taille. En 2008, c'est encore pire ! Le plus gros groupe d'outardes repéré en début de matinée (avant que les groupes levés par les compteurs se rassemblent petit à petit) était de 250 oiseaux, alors que des regroupements de 500 à 700 ne sont pas inhabituels à cette période de l'hiver. Les vols ont donc été particulièrement nombreux, et les recoupements des résultats entre secteurs proches ont été difficiles. Citons à titre d'exemple un groupe de 66 outardes envolé de l'Opéra à 10h00, retrouvé au sud de la Dynamite vers 11h00... grâce aux 2 gangas qui les accompagnaient ! Les doubles comptages ont donc été particulièrement délicats à détecter.

- **Ganga cata**

Le calcul des effectifs de gangas a été très délicat, avec des risques de double-comptage. Comme à l'accoutumée les groupes étaient essentiellement cantonnés sur quelques coussouls du sud de la Crau, avec très peu d'oiseaux dans le nord-est. Les individus étaient dispersés en groupes ne dépassant pas la vingtaine d'individus.

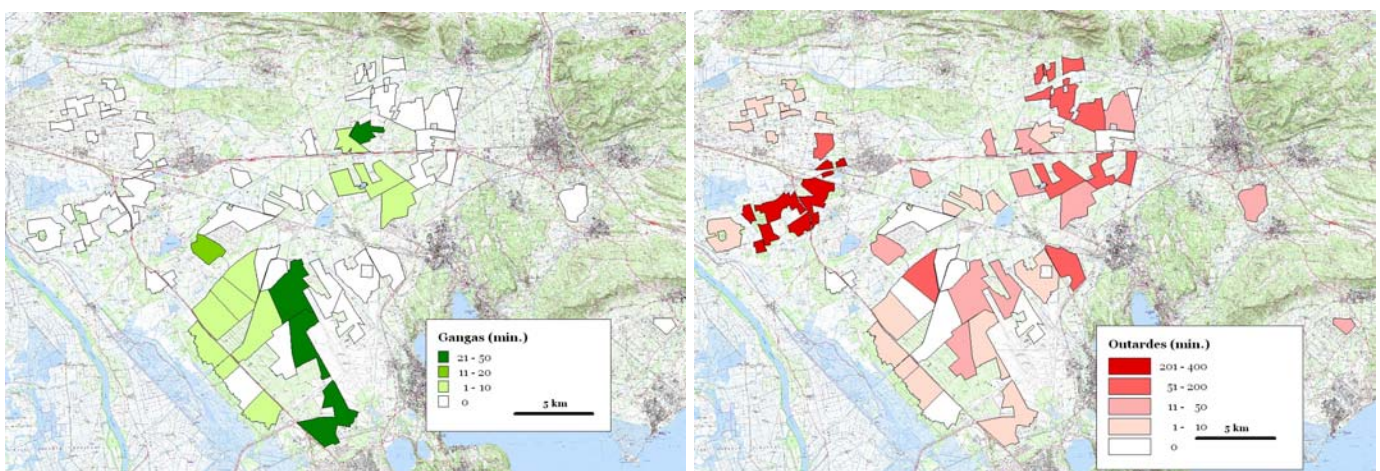
Au total, l'effectif est estimé à 186 gangas minimum, 235 au maximum. Ce chiffre est nettement inférieur au résultat de 2004 (232—317), mais reste cohérent avec la moyenne des recensements depuis le début des années 1990, puisque depuis 1994 les chiffres oscillent autour de 200 oiseaux. Ces variations entre comptages sont probablement imputables aux oscillations démographiques d'une part (variations annuelles du succès

reproducteur), mais aussi aux difficultés liées au comptage lui-même, notamment l'impossibilité de prospector la base aérienne d'Istres qui reste un site très favorable (80 gangas en 2004).

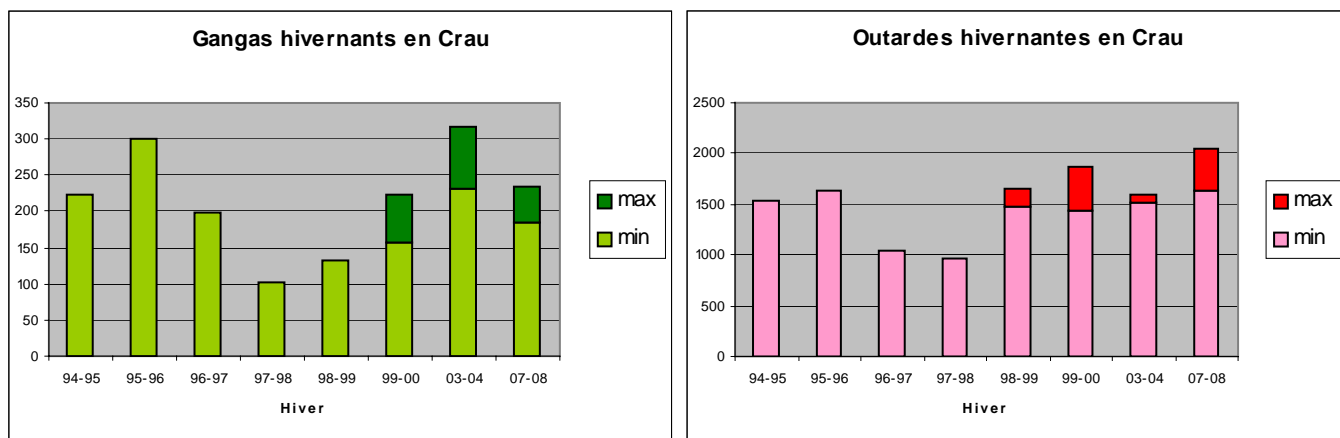
- **Outarde canepetière**

La fourchette retenue pour les outardes, de 1639 à 2055 oiseaux, est exceptionnellement large en raison des double-comptages suspectés. Le minimum est équivalent à celui obtenu en 2004. Le maximum dépasse pour la première fois le seuil de 2000 individus. La distribution des groupes est elle aussi un peu inhabituelle. Les plus gros groupes se concentrent normalement dans le nord-est de la Crau, entre Saint-Martin et Eyguières. Cette année, c'est la partie ouest qui abritait les plus fortes concentrations d'outardes, avec près de 40% de l'effectif (autour de 700 oiseaux). Rappelons que cette partie de la plaine, entre Mas-Thibert, Saint-Martin et Pont-de-Crau, n'était même pas prospectée avant les années 2000. Cette zone de prairies et de grandes cultures apparaît pourtant de plus en plus prisées par les outardes en hiver, notamment grâce à quelques grandes parcelles de friches, de luzernes et d'herbes de printemps qui offrent des sites de gagnage intéressants. Le nord-est de la Crau, avec sa mosaïque de coussouls, de prairies, de friches et d'herbes de printemps, reste cependant très attractif pour les outardes avec 35 % de l'effectif total, concentré essentiellement sur les secteurs du Luquier, des Capellans et de la Tapie. L'aérodrome d'Eyguières, qui abritait le plus gros dortoir à la fin des années 1990 (jusqu'à 900 outardes), semble nettement moins fréquenté ces dernières années. Dans les grands coussouls du Centre-Crau, les outardes restent peu nombreuses : en dehors de l'Autodrome de Miramas qui abritait 200 individus (et qu'on peut rattacher au nord-est de la plaine), les plus gros groupes ne dépassaient pas 70 oiseaux.

Le nombre d'outardes hivernant en Crau apparaît relativement stable depuis les années 1990 : à l'exception des hivers 1996-97 et 1997-98, les effectifs minima relevés en Crau oscillaient entre 1440 (en 1999/2000) et 1640 (en 2007-08), et les maxima entre 1545 (1994-95) et 2055 (2007-08).



Répartition des effectifs de gangas et d'outardes en Crau le 20 janvier 2008



Effectif et distribution des outardes et gangas hivernants en Crau entre 1994 et 2008

- **Autres espèces remarquables**

Faucon émerillon : 1 seul individu noté, à l'Opéra

Faucon pèlerin : 1 au Ventillon et 1 Piste de Russe

Pluvier doré : total de 190 oiseaux sur 6 sites

Vanneau huppé : total de 1059 oiseaux sur 16 sites

Bécassine des marais : quelques unes sur les coussouls : 1 à la Tapie et 4 à l'Opéra

Hibou des marais : 2 à Nouveau Carton

Pipit de Richard : 3 à Mas Chauvet

Alouette calandre : 10 chanteurs sur les sites de reproduction en Centre-Crau

Alouette des Champs : beau groupe de 495 à la Carougnade

Linotte mélodieuse : Beau groupe de 450 à mas Chauvet

Bruant jaune : notés à Cabanes Neuves et mas Chauvet

Bruant fou : une dizaine à la Jasse, d'autres Piste du Vallon

Egalement 2 éperviers, 6 busards St Martin, 4 pigeons colomains, 1 pic épeichette, des alouettes lulu (sur les coussouls Nord), quelques grives mauvis, litornes, et 4 renards.

	<i>Secteur</i>	<i>Surface (ha)</i>	<i>Outardes min-max</i>		<i>Gangas min-max</i>	
<i>Nord-est</i>	<i>Luquier</i>	368	127	128	5	10
	<i>Capellans-Poitevine</i>	351	116	165	0	0
	<i>Brabis-Tapie</i>	567	88	178	0	0
	<i>Jasse</i>	299	76	76	0	0
	<i>Calissane</i>	426	49	97	2	2
	<i>Carougnade Ouest</i>	190	42	42	2	2
	<i>Carougnade Est</i>	180	8	8	21	21
	<i>Aérodrome</i>	357	33	36	0	0
	<i>Terrusse-Chambonnet</i>	204	28	28	0	0
	<i>Vallon</i>	213	19	25	5	10
	<i>Poulagères</i>	362	3	5	0	0
	<i>Merle</i>	209	0	0	0	0
	<i>Granoux</i>	85	0	0	0	0
<i>Ouest</i>	<i>Leuze</i>	417	280	371	0	0
	<i>Tartonne</i>	635	257	257	0	2
	<i>Piste de Rus</i>	158	109	109	0	0
	<i>Moulès</i>	494	9	56	0	0
	<i>Lanau</i>	359	2	2	0	0
<i>Centre-Sud</i>	<i>Autodrome</i>	353	169	199	0	0
	<i>Opera</i>	409	78	96	2	2
	<i>Chauvet</i>	638	49	79	34	34
	<i>Redorcarmin</i>	246	33	33	12	12
	<i>Terme Blanc</i>	415	32	32	0	0
	<i>Guillaume Orcel</i>	349	11	11	0	0
	<i>Grosse du Couchant</i>	479	6	6	10	13
	<i>Brune d'Arles</i>	515	5	5	37	66
	<i>Cabanes Neuves</i>	468	4	4	0	0
	<i>Cabane Rouge</i>	364	4	4	0	0
	<i>Negreiron</i>	481	1	1	1	1
	<i>Ventillon</i>	628	1	2	40	40
	<i>Mas Guirand</i>	310	0	0	0	0
	<i>Gamadou</i>	195	0	0	0	0
	<i>Bausseuq</i>	459	0	0	0	0
	<i>Peau de Meau</i>	389	0	0	5	10
	<i>Couliès</i>	407	0	0	0	0
<i>Grand Carton</i>	632	0	0	6	6	
<i>Coucou</i>	340	0	0	4	4	
	<b>TOTAL</b>	<b>13951</b>	<b>1639</b>	<b>2055</b>	<b>186</b>	<b>235</b>

Résultats par secteur du comptage du 20 janvier 2008 en Crau

## **HIVERNAGE DE L'OUTARDE CANEPETIERE DANS LE SUD DE LA FRANCE EN 2008**

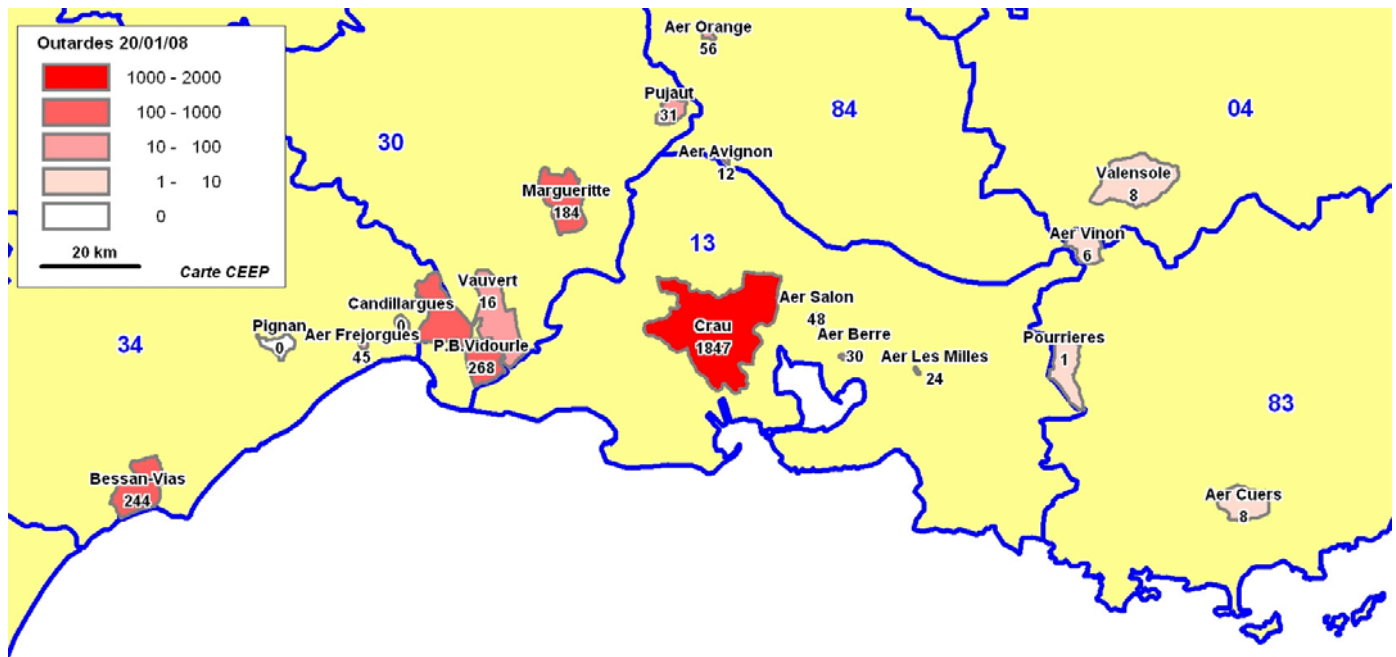
La coordination du comptage outardes sur tous les sites de PACA et du Languedoc-Roussillon a permis comme en 2004 de fournir une image précise des effectifs et de la distribution des outardes hivernantes sur la façade méditerranéenne. 18 sites ont été prospectés, répartis équitablement sur les deux régions.

En dehors de la Crau, les plus gros groupes sont stationnés dans le Gard et l'Hérault, avec un total de 788 oiseaux pour le Languedoc. En PACA, les sites favorables sont pour l'essentiel des aérodromes, et ne concentraient cette année que des groupes de moins de 100 oiseaux.

L'effectif moyen est estimé à 2828 outardes sur le sud de la France, avec une marge d'erreur d'environ 200 oiseaux lié à la fourchette d'incertitude sur la Crau. En 2004, l'effectif était estimé à 2464 outardes. Une légère augmentation des effectifs semble donc se dessiner, augmentation peu surprenante compte tenu de la dynamique des populations nicheuses dans le Languedoc.

<b>Dept</b>	<b>Site</b>	<b>Outardes</b>
13	Crau	1847
13	Base Aérienne Salon	48
13	Aérodrome Berre-La Fare	30
13	Aéroport d'Aix-Les Milles	24
83	Aérodrome de Cuers	8
83	Aérodrome de Vinon	6
83	Les Plaines de Pourrières	1
84	Aéroport d'Orange	56
84	Aéroport d'Avignon	12
04	Plateau de Valensole	8
30	Plaine de Margueritte	184
30	Plaine de Pujaut	31
30	Vauvert-Beauvoisin	16
34	Basse Plaine du Vidourle	268
34	Plaine de Bessan-Vias	244
34	Aérodrome de Fréjorgues	45
34	Candillargues	0
34	Pignan	0
<b>TOTAL PACA 2008</b>		<b>2040 (1832 - 2248)</b>
<b>TOTAL LR 2008</b>		<b>788 (785 - 790)</b>
<b>TOTAL SUD France 2008</b>		<b>2828 (2617 - 3038)</b>

Effectifs d'outardes dans le sud de la France les 19 et 20 janvier 2008  
(Données CEEP, Méridionalis, LPO-PACA, CROP)



Distribution des outardes dans le sud de la France les 19 et 20 janvier 2008  
(Données CEEP, Méridionalis, LPO-PACA, CROP)



Le CEEP et ses partenaires tiennent à remercier tous les propriétaires, qui ont contribué au succès de ce recensement en nous permettant d'accéder à leurs terrains, ainsi qu'aux bergers, éleveurs et chasseurs qui ont accepté la présence des observateurs à leurs côtés pendant cette matinée.

Et bien entendu, un grand merci aux bénévoles qui se sont levés bien tôt ce dimanche :

ABBA Alain, AMOURIC Julien, ARNAUD Antoine, ARSAC Denis, AUMAGE Gilles, BARANGER Francis, BARET Julien, BARTHELEMY Monique, BATAILLE Jean-Francois, BATAIS Magalie, BECHET Arnaud, BECK Nicolas, BECKER Etienne, BELLINI Max, BERTILLSSON Maria, BERTRAND Jérémi, BISSON Françoise, BIZET Daniel, BLANCHON Yoann, BLASCO André, BOUDET Georges, BOUTIN Clément, BOUTIN Françoise, BOUTIN Jean, BRUGIER Eric, BURY Christian, CAFFISO Anne, CALBERG Marie, CASTANER Serge, CAUCANAS Gabriel, CAVALLO François, CELSE Joseph, CHAIX Bastien, CHAMBOULEYRON Matthieu, CHIANEA Jean-Marc, COHEZ Damien, COHEZ Petra, CORRIEU Roger, DE WAZIERES Benoît, DELECRAY Francis, DELHAYE Cécile, DERRIEN Yves, DURAND Guy, DURAND Sébastien, DUTOIT Thierry, FERNANDEZ Mireille, FERNI Tiphaine, FRANC Emmanuel, FREZE Richard, GERARD Agathe, GIRAUD Christophe, GIRAUDET Pierrick, GOMEZ Blanche, GONZALES Emilien, GRANATO Laura, GROSBOIS Guillaume, HARGREAVES Andrew, HENRY Norbert, HERWOUET Béatrice, HILAIRE Samuel, HOHENER Patrick, HUIN Denis, IMBERT Eric, JOHNSON Alan, JOSIEN Laury, KAYSER Yves, KING Sarah, LACASSIN Jean-Claude, LANGLAIS Céline, LEBLANC Olivier, LEMARCHAND Cécile, LEMOIGNE Yoann, LIGNER Line, LUCAS Christelle, MANEYROL Vincent, MARIS Virginie, MARTIN Georges, MENGIN Florence, MERCIER Serge, MIDAMEGBE Afiwa, PAULUS Guillaume, PAYEN Christophe, PAYET Sabine, PEUDOUX Julien, POUMARAT François, POUMARAT Martine, RAINAUT Anne, RAMSAUER Sylviane, REBAUDET Côme, REISSER Alixe, RENET Julien, RENOU Jacques, RIVIERE Vincent, ROBINET Jean-Luc, ROLAND Robin, ROQUE Jean-Jacques, ROQUE Sylvie, ROY Yves, SARRAZIN Françoise, SAUGUET Fanny, SOLDI Olivier, TEMPIER Jean-Claude, TETREL Claire, TEXIER Claire, TURETTA Roberto, VINCENT MARTIN Nicolas, WALLENDORFF Fanny, WATERKEYN Aline, WEIMER Robert, WOLFF Axel, WOLFF Emmanuel, WOLFF Jean-Baptiste, WOLFF Pierre-Louis, ZENASNI Audrey, FLITTI Amine, SEGUIN Chantal, FERRAND Serge.

Nous espérons vous retrouver aussi nombreux pour le prochain comptage !



Conservatoire-Etudes  
des Ecosystèmes de Provence

Chambre d'Agriculture  
des Bouches-du-Rhône

RÉSERVE NATURELLE  
DES COUSSOULS  
DE CRAU

Ecomusée de la Crau  
Boulevard de Provence  
13310 Saint-Martin  
de Crau

Téléphone :  
04 90 47 93 93  
Télécopie :  
04 90 47 05 28  
coussouls.crau@  
espaces-naturels.fr